

目 錄

第一章 前言.....	1
第二章 目標與願景	4
壹、現況與發展特色	4
貳、發展定位與願景	11
參、發展主軸與目標	11
肆、近程與中長程規劃	13
第三章 行動方案	15
壹、啟迪智慧 深化技職	17
貳、人才培育 成就學生	24
參、立足臺灣 放眼國際	46
肆、學生品德養成與職涯發展	50
伍、延續卓越成就 善盡社會責任	58
陸、研究發展與產學合作	64
柒、邁向世界頂尖綠色大學	68
捌、提升閱讀品質 建構藝文校園	70
玖、推動生活數位化 建置雲端整合服務	72
拾、創新行政服務 提升行政效能	76
第四章 財務規劃	79
壹、財務概況	79
貳、校務基金運用規劃	80
參、建全校務基金運用效益	82
肆、落實校務基金稽核機制	82
第五章 實施與考核	84

第一章 前言

國立屏東科技大學前身為屏東農業高級補習學校(創立於 1924 年)，自屏東農業專科學校(1954~1991 年)開始奠基，屏東技術學院(1991~1997 年)持續成長，以及現今科技大學(1997 年起)茁壯。本校創校以來即以發展熱帶農業研究及技術人才培育為最重要的目標，歷任校長在研究發展及人才培育深具卓越見識及發展規劃，對於近百年來臺灣農工產業及經濟建設各方面的發展，均有相當傑出之貢獻。

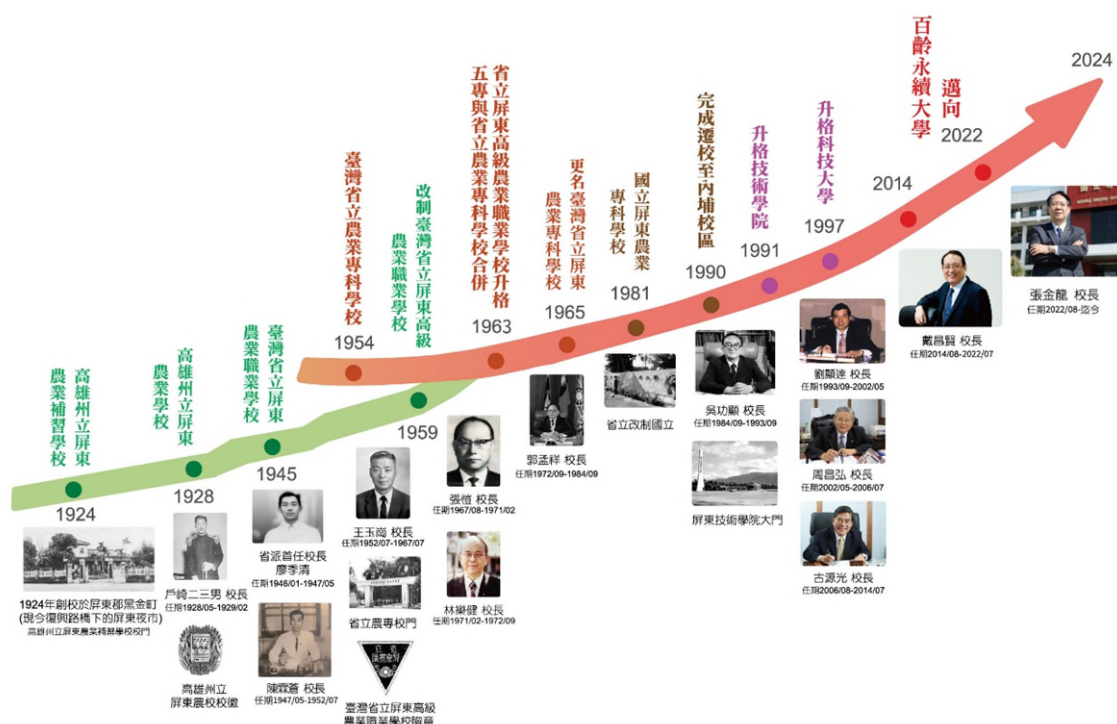


圖 1-1 國立屏東科技大學校史沿革

十九世紀中期，郭孟祥前校長將本校遷移至面積高達 297.73 公頃的現址(屏東縣內埔鄉)，成為全國單一校園面積最大的大學。吳功顯前校長大力招聘國內外博士，使本校成為首批升格為技術學院的三所學校之一；劉顯達前校長任內促使本校升格為科技大學，周昌弘前校長更引進生物科技，增建多棟教學研究大樓。此外，古源光前校長任內連續獲得教育部教學卓越計畫補助，2013 年的典範科大計畫經費更是躍居全國科技大學第三名。為使校務發展特色聚焦於四大主軸「科技農業」「生態產業」「白金社會」「永續經濟」，推動十大行動方案，戴昌賢前校長於 2014 年開始對外爭取諸多資源，對內提升效能及有效管理，至 2022 年度決算總收入達 26.2 億。

2022 年，張金龍校長就任本校第 7 任校長，秉承此優渥之基礎持續邁進，整體校務發展成效獲得外界肯定，其中包括 QS World University Rankings 2022 全台排名第 38 名、科大第 6 名，並多次獲得 Cheers 雜誌調查大學辦學績效評選為 TOP 20。遠見雜誌最佳大學評比 2019 年及 2020 年均為全國第 19 名，科大第 5 名，2021 年至 2023 年維持全國第 20 名，科大第 6 名；2024 至 2025 年晉升全國第 19 名，科大維持第 6 名。並於 2025 年《遠見雜誌》「大學五長互評」調查中，奪得農林漁牧領域全國技專校院第一名殊榮。遠見雜誌 USR 評比大學社會責任獎部分於 2022 第三屆獲綜合績效組首獎、生態共好組楷模獎，2023 第四屆獲綠色校園組首獎、福祉共生組楷模獎；2024 第 5 屆獲福祉共生組楷模獎；2025 第六屆囊括產業共創組首獎、生態共好組楷模獎、永續課程組績優獎等三項大獎，位居本屆獲獎第三名，為全國技職院校中獲獎最多的學校；2026 第七屆《遠見》榮獲生態共好組楷模獎、產業共創組楷模獎及永續報告書組績優獎等三項殊榮，展現本校於大學社會責任的實踐行動。在大學永續校園績效評比，自 2014 年起已經連續 12 年榮獲世界綠色大學全國第 1 名，2025 年世界排名晉升為亞洲第 2，全球第 21 名。英國泰晤士高等教育特刊(Times Higher Education, THE) 世界大學影響力排名(University Impact Rankings) 2023 年即躍升全球 201-300 名，名列科大第 1、全國第 6 及 3 項指標晉世界百大；2024 年整體排名成績更榮獲全球 101-200 名，不僅在全國 51 所入榜大學中名列全國第 5 名、科技大學第 1 名外，更有 5 項指標名列世界百大。《天下雜誌》「天下大學公民獎」2024 年獲公立技職組冠軍、2025 年獲公立技職大學組第 2 名、全台大專院校第 7 名、2026 年獲公立技職大學組第 2 名。此外，2022 年更與臺灣大學等 9 所學校共同成立「臺灣永續治理大學聯盟」，共同肩負起大學永續發展及社會責任。

近年來，臺灣社會經濟及產業環境之急速變遷，高等教育面臨國內及國際之激烈競爭，促使知識更迭速度超乎想像。此外，少子化及人口結構老化之挑戰更揭露高等教育的窘迫。因此，本校持續以「所有的教研活動係為造就學生成為社會可用之人才！」為最高宗旨進行務實與積極的因應。除提升競爭力展現辦學特色吸引優秀學子就讀報考、積極強化學生實務操作與解決問題的能力、多面向跨院系鏈結與整合，以及鼓勵教師與產業界合作進行技術開發與研發之外，並配合教育部「技術及職業教育政策綱領」規劃及執行本校中長期校務發展。結合技

術及職業教育強調實務導向、產學鏈結與問題解決能力培育之精神，作為推動學術研究深化、農業專業人才養成、科技創新應用及社會服務實踐之整體藍圖，藉以回應國家農業發展、糧食安全、環境永續與產業升級等重要政策需求。

校務發展規劃之關鍵為以本校特色領域強化校務競爭力。爰此，彙整所有院系的特色與國家社會產業對高等技職教育人才之期許，以「國際一流全方位農業科技大學」之辦學定位為核心，配合國家發展政策以現有基礎制訂 110-115 學年校務發展計畫(以下稱本計畫)，作為本校進入「百年大學」，並持續在永續經營邁進之依循。

第二章 目標與願景

壹、現況與發展特色

農業是國家發展的基石，提供糧食安全、生態保護及社會安定等核心功能，不僅是人民生活的命脈亦是生態維護的基礎。不論從技術高度、品種優良及氣候條件，臺灣農業在全球具有難以被超越的優勢。本校地處臺灣唯一熱帶農業產區，故自日治時代至今，本校在熱帶農業具有獨特性與多樣性的優勢。數十年來，本校校友不僅在各地投入農業發展，致力農業扶持工業的國家發展政策，並投入國內各行各業，為臺灣經濟的起飛奠下厚實的基礎。此外，本校培育揚譽海外的農耕隊和國際畢業生，為國家穩固邦交，振興友邦國家的農村，更為全球各地發展農業提供相當之貢獻。

因應社會發展趨勢與校務發展，本校在升格為技術學院後，在原有農學院優良基礎下，陸續擴充壯大，發展成為具有農學院、工學院、管理學院、人文暨社會科學院、國際學院、獸醫學院及達人學院 7 個學院，本校定位為實務教學研究型大學。在全體教師與行政同仁努力下，秉承「仁實」校訓，除持續發展與精進熱帶農業，並結合工、管理、人文暨社會科學、獸醫、國際、達人等學院均衡發展與整合，提升學術研究並拓展國際合作及學術交流。統計至 114 學年度上學期註冊學生總人數為 9,707 人，專任師資(含專案教師與研究人員)441 位。

本校校務基金來源主要為教育部補助及競爭型計畫、公私部門委託計畫、推廣教育、服務中心及場地收入以及積極向校友及社會各界募款。經全校主管與同仁努力，校務基金穩健成長，114 年度總收入已達 30.8 億，較 109 年增加 20.8%(表 2-1)。114 年本校校務基金自籌收入佔總收入之 49.6%，於 47 所國立大學校院，排名第 19，顯見對外資源開發策略已經獲得良好成果，對本校推動人才培育與發展特色發揮巨大助益。

在組織架構上，本校校長綜理校務負校務發展之責，對外代表本校；並設有學術副校長、行政副校長與教育副校長各 1 人協助校長綜整校務，並含教務處、學生事務處、總務處、國際事務處等共 17 個一級行政單位負責教學、研發、推廣及輔導等政策之規劃與推動(圖 2-1)。教學單位計有 7 學院、50 系(學程/專班)，為教學、研發、推廣、輔導等主要推動單位(圖 2-2)。

表 2-1 109-114 年收入情形表

(單位：萬元)

項 目	109 年	110 年	111 年	112 年	113 年	114 年	較 109 年 增加%
自籌收入(A)	128,948	125,492	128,308	133,141	141,185	152,736	18.4%
總收入(B)	254,686	252,439	262,547	267,294	286,755	307,683	20.8%
比率(A/B)	50.6%	49.7%	48.9%	49.8%	49.2%	49.6%	-

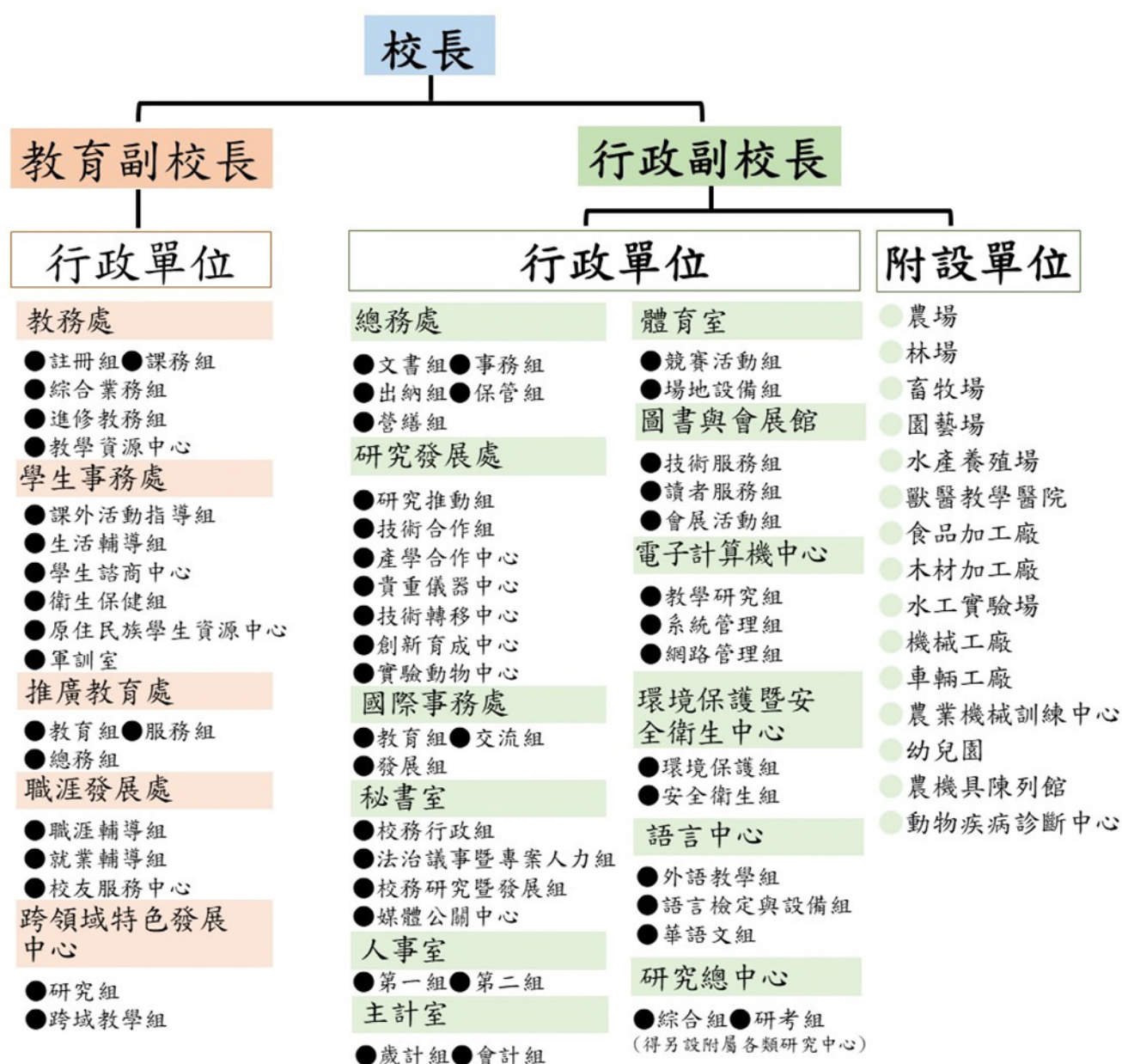


圖 2-1 行政單位組織架構圖

學制設有碩士班與博士班的教學單位(114學年度)為：

一、農學院

農園生產系(碩、博士班)、食品科學系(碩、博士班)、森林系(碩士班)、水產養殖系(碩、博士班)、動物科學與畜產系(碩士班)、植物醫學系(碩士班)、木材科學與設計系(碩士班)、生物科技學系(碩士班)、生物資源研究所(博士班)。

二、工學院

環境工程與科學系(碩、博士班)、土木工程系(碩、博士班)、機械工程系(碩士班)、水土保持系(碩士班)、車輛工程系(碩士班)、生物機電工程系(碩士班)、材料工程系(碩士班)。

三、管理學院

農企業管理系(碩士班)、資訊管理系(碩士班)、工業管理系(碩士班)、企業管理系(碩士班)、時尚設計與管理系(碩士班)、餐旅管理系(碩士班)、景觀暨遊憩管理研究所(碩士班)、**財務金融國際學士學位學程(碩士班)**、高階經營管理碩士在職專班(**碩士班**)。

四、人文暨社會科學院

社會工作系(碩士班)、應用外語系(碩士班)、休閒運動保健系(碩士班)、幼兒保育系(碩士班)、技術及職業教育研究所(碩士班)、客家文化產業研究所(碩士班)。

五、國際學院

熱帶農業暨國際合作系(碩、博士班)、觀賞魚科技及水生動物健康國際學位專班(碩、博士班)、動物用疫苗國際學位專班(碩、博士班)

六、獸醫學院

獸醫學系(碩、博士班)、動物疫苗科技研究所(碩士班)、野生動物保育研究所(碩士班)。



圖 2-2 教學單位組織架構圖

整體而言，本校教學、學術研究與國際發展特色與優勢有：

- 一、以熱帶農業為核心，聚焦「科技農業」、「生態產業」、「白金社會」、「永續經濟」四大主軸，涵蓋農、工、管理、人文、國際、獸醫與達人學院特色，強調跨域整合(圖 2-3)。

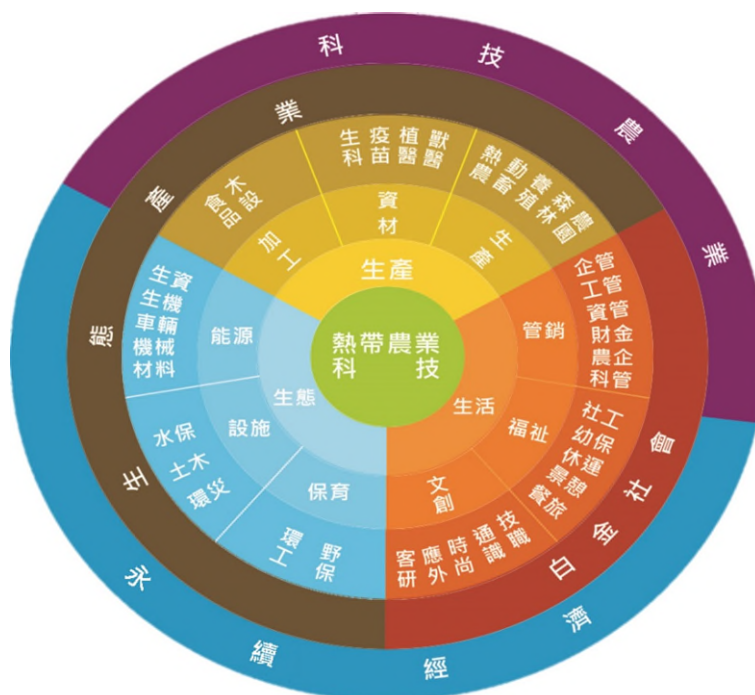


圖 2-3 四大主軸強調院系所特色跨域結合

- 二、校務發展四大主軸與政府「5+2」創新產業的「新農業」、「綠能科技」、「智慧機械」、「生醫產業」及「循環經濟」相對應。
- 三、研擬行動方案為具體執行策略來推動三化人才之培育(圖 2-4)。

教育目標	對應行動方案	執行特色
專業化 (具專業技術)	行動方案一 啟迪智慧 深化技職	課程內容納入跨域與產業實務等元素 跨系院教學團隊及提升教師產業實務經驗，並落實於課程 全面校外實習強化「畢業即就業」與專業認證能力 推動創新教學模式，增加學生學習興趣與成效 更新與充實教學設施空間 鬆綁與新增教學制度規定以及訂定獎勵制度 院所所學程依據特色及教學目標訂定據理之專業能力培育執行策略與制度
	行動方案二 人才培育 成就學生	
	行動方案四 學生品德養成與職涯發展	強化生涯規劃、就業輔導及專業證照訓練 多元及目標導向性之外語課程
	行動方案三 立足臺灣 放眼國際	與國內外企業聯盟合作辦理海外實習與交流 辦理學生主題式合作與互訪 活化與深化國際姊妹校之學生交流
國際化 (具國際觀的先覺)		
全人化 (具跨領域、人文素養、創意及社會關懷)	行動方案四 學生品德養成與職涯發展	多元活動與講座，培養生活文化及藝文、團隊精神、責任感、社會責任及性別平等之素養與知能
	行動方案一 啟迪智慧 深化技職	課程與活動納入跨域與產業實務等元素

圖 2-4 三化人才培育對應行動方案執行內容

四、迎接跨域與數位時代，將「專業化、國際化、全人化」X「科技農業、生態產業、白金社會、永續經濟」X「創新、數位」互相加乘，並配合高教深耕計畫第二期相關行動方案來培育學生具有跨領域專業知識、跨數位資訊科技、跨學界鏈結產業，跨地域接軌國際的4跨能力(圖 2-5)(表 3-2)。

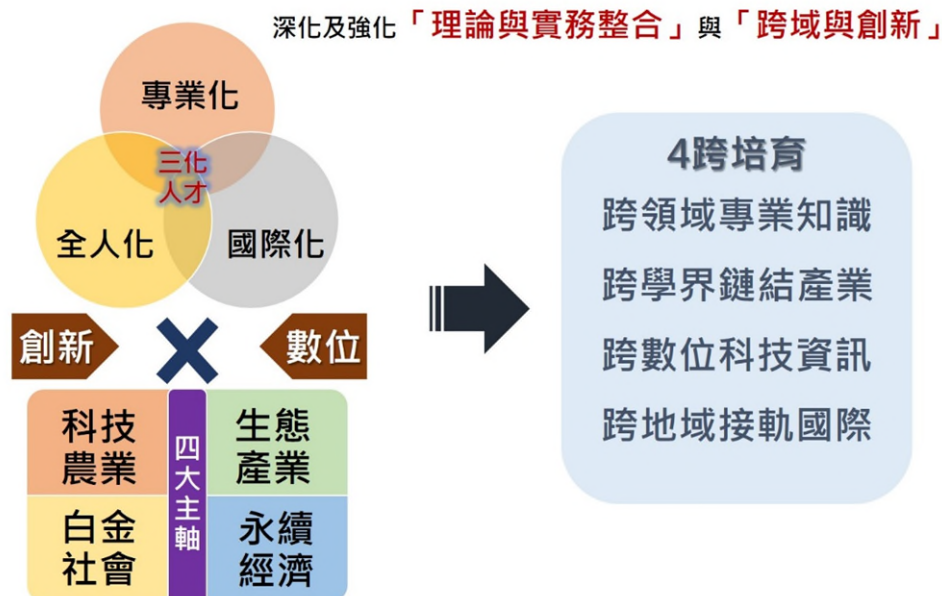


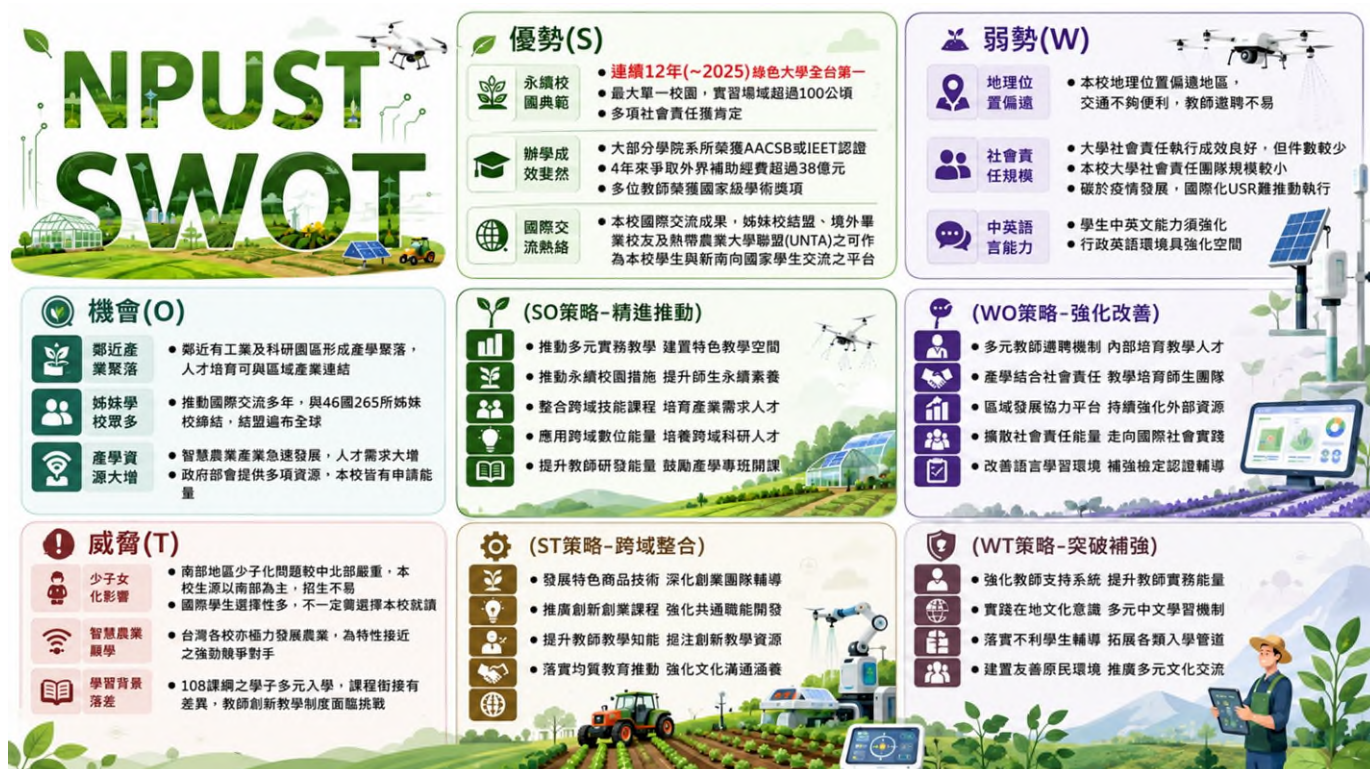
圖 2-5 三化人才*四大主軸*四跨能力鏈結關係

五、本校校園廣大又位於亞熱帶炎熱氣候，校園經營面臨高耗能、耗水與耗電之挑戰。本校以永續發展為導向之校務經營策略對應世界

綠色大學六大指標(校園基礎建設、能源與氣候變遷、廢棄物處理、水資源利用、交通運輸及環境教育)，將永續精神融入營運管理中，進行校園廢棄物減量、節能減碳、節水、提高綠能使用等措施，預定於 2049 年達成 100% 碳中和之目標。2022 年本校與臺灣大學等 9 所學校共同成立「臺灣永續治理大學聯盟」，更藉由課程規劃提升學生環境與永續責任感，共同肩負起大學永續發展及社會責任。

SWOT 分析顯示本校具備結合優勢與機會之能力，以克服地理區域限制、教學與研發瓶頸與少子化之威脅。本校優勢除在永續校園以及善盡大學社會責任之努力上獲得國際認可外，更在熱帶農業特色為底蘊之相關技術專業、跨域教學，以及國際交流上均呈現成果豐碩。另以本校外部機會而言，鄰近科學園區與產業所形成之產學聚落、全球近年來重視之智慧農業相關需求與資源，以及本校於東南亞乃至於全球之眾多結盟姊妹校，均是本校朝向國際一流全方位農業科技大學發展之重要機會。本期校務發展策略將以地理、空間與資源優勢發展六級熱帶農業；以教師具有之豐富產學合作成效與南部及國際產業合作；以國際間享有盛名之熱帶農業特色強化國際競爭力，以及整合全校七學院特色引導教師跨域合作及吸引優秀學生就讀(表 2-2)。

表 2-2 本校校務經營 SWOT 分析及改善策略



貳、發展定位與願景

定位：實務教學研究型大學

願景：國際一流全方位農業科技大學

參、發展主軸與目標

過去本校校務發展計畫及執行已有顯著成效，未來在肩負高等教育人才培育、學術創新研發、人類福祉及永續發展使命上，建構人類、動物與生態環境之健康一體之「One Health」為核心，以「精準生活」、「精準生產」及「精準生態」之『三生一健康』為發展策略，跨域結合各院系所特色，連接聯合國永續發展目標(Sustainable Development Goals, SDGs)永續發展之概念，聚焦於「科技農業」、「生態產業」、「白金社會」及「永續經濟」四大發展主軸。(圖 2-6)。



圖 2-6 四大發展主軸對應 One Health

校務發展目標	提升學生專業知能、適性揚才 成就教師專業發展、增權益能 達成校務治理、環境永續及社會共融的永續發展面向
校務發展	以農業科技、生命科學為本，結合工業與管理技術，

四大主軸	納入人文社會關懷，聚焦「科技農業」、「生態產業」、「白金社會」、「永續經濟」
------	--

一、校務發展四大主軸內涵與重點

(一)科技農業：

結合技職人才培育與技術，可培育新世代農業經營者，提升創新及知識的運用之能力、經營設施農業之能力、開發農產品通路並拓展外銷之能力與掌握與利用新技術之能力，全方位進行農業經營、開拓與創新行銷。

(二)生態產業：

強調產業與生態共生共榮。包含(1)生態保育相關之產業，如環境保護、防災與水土保持等；(2)節能與環境友善之農產業生產，例如農用電動載具能源及綠能與資源循環與回收利用的農耕與養殖技術；為生產安全作物及維持生態永續的作物，健康管理之植物醫學觀念之教育與推廣。

(三)白金社會：

研發高品質的銀髮族產品與服務，以及培育產業所需人才。以農學院的機能食品生產製造為核心，納入管理學院的餐旅經營、電子商務及居家照護系統研發，工學院材料與製造、人文社會學院的文創，社會工作以及運動休閒產業。

(四)永續經濟：

強調經濟與環保生態的互利共生，讓生態與環境保育創造更多經濟、社會與就業價值。本校除了發展農業資材的循環經濟，節能減碳創新材料與技術之外，並以「里海」(Satoumi)、「里山」(Satoyama)及里地(Satochi)之核心概念，發揮大學社會責任，以生態自然手法結合農林漁牧生產、環境生態保育、休閒旅遊，協助農村及偏鄉發展生產、生活、生態共存之六級農業。

本校在人才培育與校務發展契合聯合國永續發展目標(Sustainable Development Goals, SDGs)精神，在專業上著重跨域與實務，強化學生國際視野，孕育學生人文、社會關懷、性別平等與社會責任胸懷之全人化素養，提供高品質的教育及提倡終身學習。校務發展四大主軸涵蓋農

業發展、生態保育、老年等弱勢族群福祉與永續議題，與所有 17 項 SDGs 指標均可對應 (圖 2-7)。

肆、近程與中長程規劃

一、近程(110-111 學年度)：

- (一)對應教育與校務發展目標，持續建構本校教學研究之空間、硬體。
- (二)拓展達人學院與強化教師與研究員研發服務量能。
- (三)推動精準健康(one health)與永續發展(SDGs)之跨領域教學與研發
- (四)持續與深化和策略聯盟大學(如高雄醫學大學等)及產業(如高雄長庚、高雄榮總、六和機械、東元集團等)之合作。
- (五)強化與鳳山商工及高中職策略聯盟學校之人才培育與合作。
- (六)參與國際大學排名。
- (七)成立校務研究辦公室，開發校務研究智慧分析平台協助政策研擬及制定。



圖 2-7 校務發展目標對應 SDGs 精神

二、中程(112-113 學年度)：

- (一)持續完備資料庫、落實資訊公開與其呈現方式、精進校務研究資料分析（含學生學習成效、提升學生生活與職涯之自我效能、以及研發及產學部分的資訊回饋）以協助校務治理。
- (二)對應產業及本校教育與校務發展目標，應用校務研究分析結果開設跨領域與數位科技微學程與創新及創業課程，培養學生跨域實務及數位應用能力。
- (三)整合 7 大學院師資跨域合作，拓展教師與研究人員教學研發服務量能。
- (四)大學社會責任及永續指標 SDGs 融入課程，師生 USR 團隊結合在地產企業及團體協助區域產業升級。
- (五)輔導師生創新創業團隊參與相關課程與競賽等活動，扶植創立商業組織及研發成果商品化。
- (六)持續參與國際大學排名，包括世界綠色大學評比，世界大學影響力排名等。
- (七)強化資訊安全管理系統及強化資訊安全，以建立永續性的教研環境。

三、長程(114-115 學年度)：

- (一)推動本校的試驗場域成為提供國內、國際產業界以及亞洲各大學進行“現場研究(Field study)”的實驗場地，藉此縮短產學落差、達到產研合一、以及提供學生國際學習機會。
- (二)與國內產業合作，輸出研究成果與人才至亞洲各國。
- (三)具備永續發展及社會影響力的國際一流全方位農業科技大學。

第三章 行動方案

本章規劃內容分為「啟迪智慧 深化技職」、「人才培育 成就學生」、「立足臺灣 放眼國際」、「學生品德養成與職涯發展」、「延續卓越成就 善盡社會責任」、「研究發展與產學合作」、「邁向世界頂尖綠色大學」、「提升閱讀品質 建構藝文校園」、「推動生活數位化 建置雲端整合服務」、「創新行政服務 提升行政效能」共十大方案(表 3-1)。

表 3-1 十大行動方案推動教育、校務發展目標及永續校園

目 標	方 案
三化人才培育	行動方案一：啟迪智慧 深化技職 行政單位完善專業化人才培育之制度與支持系統： <ol style="list-style-type: none"> 1.學生面：培育學生兼具專業與素養的三化人才，全面執行校外實習，強化學生具備「畢業即就業」與專業認證能力。 2.課程面：課程內容納入跨域與產業實務等元素，推動創新教學模式，增加學生學習動機與成效。 3.教師面：成立跨系院教學團隊及提升教師產業實務經驗，並落實於課程，訂定獎勵制度以鼓勵與提升教學成效。 4.特色面：更新與充實教學設施空間，培養學生實作力，以強化永續議題，關懷在地與邁向國際之能力。
	行動方案二：人才培育 成就學生 <ol style="list-style-type: none"> 1.學術單位依據三化人才培育與校務發展四大主軸，訂定院及系務發展特色及教學目標，並規劃具體之專業能力培育執行策略及推動落實。
	行動方案三：立足臺灣 放眼國際 <ol style="list-style-type: none"> 1.鼓勵並輔導學生國際交流。 2.營造校園國際氛圍，引發學生到國外體驗的企圖心。 3.開設多元及目標導向性之外語訓練課程，提前為海外交流所需之語言能力奠基。 4.與國內外企業聯盟合作辦理海外實習與交流，結合實務學習與國際歷練。 5.利用 UNTA 為平台辦理學生主題式合作與互訪，以活化與

	深化國際姊妹校之學生交流。
	行動方案四：學生品德養成與職涯發展 1.辦理多元的文化、社團與性別平等課程與活動，加強學生文化及藝術薰陶，培養學生具有團隊合作精神、性平概念與知能、社會責任感。 2.辦理動靜態職能培訓，提升學生職涯發展競爭力。
	行動方案五：延續卓越成就 善盡社會責任 1.發揮師生專業，執行農業推廣服務、大學社會責任活動及與政府共同辦理農業大學、樂齡大學、勞工大學及地方創生，積極協助改善農村生活及與地方社區共榮與發展。
校務發展 四大主軸： 科技農業 生態產業 白金社會 永續經濟	行動方案六：研究發展與產學合作 1.建立實務性產學合作的校園環境，以增進教師從事產學合作成效。 2.跨域結合將研發成果加值於產業界及商品化。 3.推動具四大主軸特色之跨領域及實務導向型研究。
校園永續	行動方案七：邁向世界頂尖綠色大學 1.建構永續的校園環境，包含落實節水節電減碳措施、運用綠色能源及推動在環境永續性的相關教學、研究及關懷。
	行動方案八：提升閱讀品質 建構藝文校園 1.改善圖書館內、外軟硬體環境，建置溫馨閱讀環境。 2.推動圖書資源共享及厚實數位圖書資源。
	行動方案九：推動生活數位化 建置雲端整合服務 1.強化校園網路服務、落實學習行動化、優化校務行政資訊系統。
	行動方案十：創新行政服務 提升行政效能 1.用人整合暨保費管理系統優化。 2.評鑑作業全面資訊化。

其中「啟迪智慧 深化技職」、「人才培育 成就學生」以教務處、跨領域特色發展中心計畫內容為主，其餘各單位教學計畫為輔；「立足臺灣 放眼國際」以國際事務處計畫內容為主，各學院發展計畫為輔；「學生品德養成與職涯發展」以學生事務處及職涯發展處計畫內容為主；「延續卓越成就 善盡社會責任」以推廣教育處、研發處以及跨領域特色發展中心計畫內容為主；「研究發展與產學合作」以研發處計畫

內容為主，其餘各單位學術研究計畫為輔；「邁向世界頂尖綠色大學」以研發處和總務處計畫內容為主，各單位軟硬體興建工程計畫為輔；「提升閱讀品質 建構藝文校園」以圖書會展館計畫內容為主、「推動生活數位化 建置雲端整合服務」以電算中心計畫內容為主、「創新行政服務 提升行政效能」囊括各行政單位精進內容。

各行動方案及工作內容，鏈結本校三大教育目標(專業化、國際化、全人化)及校務發展四大主軸(科技農業、生態產業、白金社會、永續經濟)，各以三 a、三 b、三 c；四 a、四 b、四 c、四 d 標註(表 3-2)。並配合高教深耕計畫第二期相關行動方案來培育學生具有跨領域專業知識、跨數位資訊科技、跨學界鏈結產業，跨地域接軌國際的 4 跨能力(表 3-3)。

表 3-2 十大行動方案鏈結三大教育目標及校務發展四大主軸標註說明

類 別	項 目	標 註
三大教育目標	專業化	三 a
	國際化	三 b
	全人化	三 c
校務發展四大主軸	科技農業	四 a
	生態產業	四 b
	白金社會	四 c
	永續經濟	四 d

表 3-3 高教深耕計畫第二期行動方案培育學生四跨能力關聯性

四跨能力	高教深耕計畫行動方案
跨領域專業知識	行動方案 8. 建置高階證照考場及認證，提升實作能力
	行動方案 17. 下世代人才培育創新教學課程計畫
	行動方案 21. 整合各類跨系合開跨域課程/學程，建立學程永續經營機制
	行動方案 23. 成立 STEM 跨域微學程
	行動方案 36. 辦理多元文化交流活動，強化學生國際移動力
跨數位資訊科技	行動方案 5. 行銷設計學堂，培養學生增進職場軟實力

	<p>行動方案 23. 成立 STEM 跨域微學程</p> <p>行動方案 25. 舉辦競賽、證照及專題應用</p> <p>行動方案 26. 採用漸進式成長教學推動資訊科技能力</p>
跨學界鏈結 產業	<p>行動方案 51. 推動師生研習課程，讓國高中學生學習鏈結技職與產業</p> <p>行動方案 53. 持續辦理創新創業培訓系列課程、工作坊及活動</p> <p>行動方案 54. 推動專案輔導計畫建立具特色創業團隊</p> <p>行動方案 56. 結合校內外資源協助團隊將研發成果延伸為原型商品化產品</p> <p>行動方案 58. 提供創業團隊實踐場域</p>
跨地域接軌 國際	<p>行動方案 36. 辦理多元文化交流活動，強化學生國際移動力</p> <p>行動方案 45. 應用課程及活動廣泛傳達社會實踐價值與 SDGs</p> <p>行動方案 52. 推動先導型的國際USR計畫至發展USR國際實踐</p> <p>行動方案 62. 專案型計畫籌組跨院系所/跨國際研究團隊</p>

壹、啟迪智慧 深化技職

為因應十二年國教變革和少子化等接踵而至的嚴峻考驗，本校已於未來六年校務發展計畫中構思相對應的策略(圖 3-1-1)；以教務體系而言，分別策劃兩年內完成的近程階段、二至四年內完成的中程階段以及四至六年內完成的長程階段，分述如下：



圖 3-1-1 國立屏東科技大學少子化問題因應策略

一、近程階段：

- (一)課程學程化，建議各系在專業課程上區隔領域，相同領域內的課程串成證照學程或特色學程，協助學生修習專業科目；繼而進行專業科目精緻化，科系可增設符合時代需求的課程，並釋放學分提供同學選修外系課程。(三 a、三 b、三 c)
- (二)學生修課交流，透過課程學程化後，學生可增加選修外系課程，有利於拓展第二專長或增加視野的廣度。(三 a、三 c)
- (三)教師支援授課，盤點同質性高的科目及授課教師，以利教師赴公民營深耕或赴姐妹校交流時可相互支援，不致影響學生學習權益。(三 a、三 b、三 c)

二、中程階段：

- (一)教師專長整合，辦理教師成長營，籌組教師社群，提供教師多方接軌與多元成長，激發教學熱忱與創意，以豐富教師知能，提升教學品質；藉由教學績優教師分享教學經驗心得，增進教師知能，而創新教學模式。(三 a、三 b、三 c)
- (二)人力需求評估，由院或校的立場全盤考量，評估未來教師專長需求，可用更大格局判斷，確實滿足學校需求。(三 a、三 b、三 c)
- (三)對應產業及本校教育與校務發展目標，應用校務研究分析結果開設跨領域與數位科技微學程與創新及創業課程，培養學生跨域實務及數位應用能力。(三 a、三 b、三 c)
- (四)配合校務研究資料數據研究研擬與調整招生策略，促進招生專業化發展。(三 a、三 b、三 c)

三、長程階段：

- (一)創新、創業教學，因應社會需求依系所特色建立學生跨領域學習地圖及創新、創業學習課程。(三 a、三 b、三 c)

(二)發展新時代特色，經由組織重整，具備機動性、創造力及生命力的大學可望誕生，也即將締造新時代的特色。(三 a、三 b、三 c)

為達成上述目標，依執行面向分為學生面、課程面、教師面和特色面，各面向執行策略如下：

(一)學生面—從青澀到成熟：

由學生入學前進行規劃，從學習關懷、創業精神培育到就業能力養成進行連續且全面的關注；透過認識校園、學生實務專題及實習的多樣性以及社團活動的活化等策略執行，培養學生具備獨立學習的能力、創業家的精神、就業前完善的心理建設及專業能力，並具備終生學習的觀念。

1. **認識學校認識自己：**藉由學生會暑期新生座談、新生職場體驗的方式拉近學生和學校的關係，新生入學後，透過 UCAN 的施測了解自己的性向，可做為未來學習時調整的參考；並經由身心適應調查，關懷學生的適應狀況，並建立完善的導師輔導機制；此外，同時針對原住民、轉學生及學障生的學習及適應進行適切的關懷與輔導。(三 c)
2. **實習多元實務創新：**透過多元實習的推動，拉近學生與職場間的互動，有助於畢業後降低學用落差；而實習的管道包括暑期、學期、學年和海外，以多元的形式和管道，提供學生利用任何時間從事實習，以便提升實作能力。於達人學院創新創業學堂開設系統性學分課程及相關講座活動，協助學生組織跨領域團隊，培養團隊創新創意創業知能，透過專題或假日市集提供實戰場域，輔導參與創新創意相關競賽以累積創業經驗和培養學生創業能力，最後鼓勵並培育後續成立商業組織。(三 a、三 b、三 c)
3. **參與治校全人教育：**學生參與校務發展，除促進校園持續進步，更是課程外培養公民素養的多元學習。每年辦理學生代表團與一級主管交流會議，並開放校內重要會議由學生代表參與，學生亦可於校務會議中連署提案。(三 c)
4. **關懷弱勢安心就學：**建立完善助學與輔導機制以支持經濟或文化不利學生，透過提升入學機會、鼓勵跨域與多元能力學習、提供安心學習

助學補助、競賽拔尖補助等措施，讓學生能安心入學、就學與就業。

(三 a、三 b、三 c)

- 5.應用校務研究分析結果優化教學：透過校務研究探討影響學生學習表現的因素、學生及教師的訪談或意見反映、系所評鑑或外部公正機構的評比、實習機構企業主意見回饋，規劃教學創新推動策略，包括優化教師教學系統、產學聯手打造優質企業人才、建構跨域學習環境、培育創新創業思維、完善弱勢生協助機制。(三 a、三 b、三 c)

(二)課程面—從學業到就業：

從課業學習輔導、強化學生學習成效、語言能力與國際觀的培育、課程學程化的推動、通識教育的深化等策略執行(圖 3-1-2)。

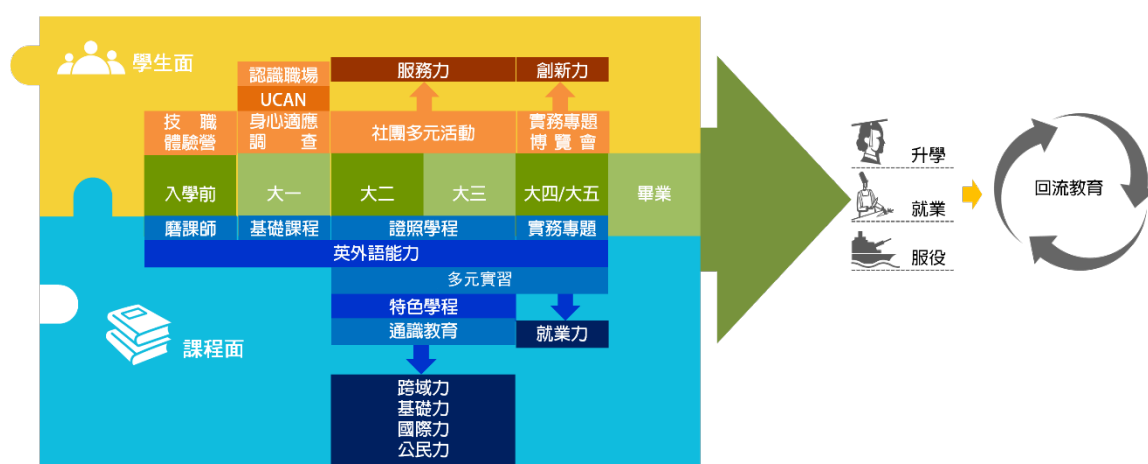


圖 3-1-2 國立屏東科技大學深化技職人才培育策略

- 1.奠定基礎專業精進：大班基礎課程提供教學助理，並強化 TA 能力，多元化補救教學的實施，拔尖濟弱；深化落實學生預警系統制度，有效篩選學習成效不佳或志向不明的的學生，以便轉介合適的輔導機制。課程搭配業界專家協同教學，提升學生產業專業實務技能與涵養，為進入職場做準備。(三 a、三 b、三 c)
- 2.外語提升天涯比鄰：強化英聽教室設備，建置題庫。修訂外語實務實施辦法，提升英文基礎能力，以通過學校設定英檢能力畢業門檻為目標。另外透過校內國際學生組成外籍 TA 兵團，搭配學習成效優秀的本國學生，以立體作戰的型態分進合擊，加強英文補救教學當中聽和說的面向。開設英文菁英班、英文補救教學班及東南亞語系課程班，

提升學生語文能力。(三 a、三 b、三 c)

3. **證照特色學程一貫**：輔導系所依產業需求與職能基準開設學程，參考業界課程諮詢委員建議，透過專業課程、跨域課程與彈性課程，設定與產業相關證照，帶入專題實務、校外實習及業界協同教學等，並以相關證照考照輔導課程，積極輔導實作能力強的同学考取更高等級的證照，搭配設備更新計畫的推動，進而技優拔尖。(三 a、三 b、三 c)
4. **通識教育職場適應**：通識教育的意義在於通才教育和全人教育，期望培養學生知識的廣度，顯見通識教育的重要性；一個大學生無論所屬科系或所需專業知識，仍應具備基礎科學與人文素養，在面對人生職場的激烈競爭之下，文書寫作能力、職場倫理、終生學習、情緒控管和閱讀習慣都不可或缺，透過各系特色講座，加強對學校的向心力，搭配通識大師講座，引發悠然神往、見賢思齊的內化力量。繼而創立屬於本校的通識教育文化，可成為未來跨校通識課程合作的基礎。(三 a、三 b、三 c)
5. **跨域學習創新思維**：輔導各系所依特色建立學生跨域學習地圖，本校另成立達人學院開設多元創新學習課程，培養學生具跨域自主學習及創新思維解決問題的能力。(四 a、四 b、四 c、四 d)

(三)教師面—從職業到志業：

為鼓勵教師職涯規劃，包括評鑑與獎勵方式的修改，以分流的方式協助教師於教學、研究及輔導上的績效呈現。

1. **評鑑獎勵分流落實**：配合教師分流概念進行評鑑，將教師獎勵及輔導機制整合，配合教師分流進行獎勵辦法，如優良教師或傑出研究獎。並就專案教師分流為教學型及研究型之教學人員，對通過當期評鑑門檻條件者，針對重點獎勵之教學或研究項目，予以評比及給予獎勵。另配合學校未來發展，以彈性薪資獎勵辦法落實留才及攬才的制度。其中教學績優教師獎勵要點，針對 A.專業教學特優教師、B.創新教學、C.推動大學社會責任及 D.推動高等教育深耕計畫教學等之績優教師提供彈性薪資獎勵。(三 a、三 b、三 c)

2. **教師升等制度多元**：建構多元升等機制，輔導教師改善教學，利用磨課師與微型教學模式發展教師多元教學能力，進行教學升等。建置數位教材，藉由擴充微型教室與遠距教學平台等相關周邊設備，發展適合技職體系教學之遠距教材或課程研發，提升學生學習與實習成效。
(三 a、三 b、三 c)
3. **籌組跨域特色教學團隊**：開設跨系所特色課程，由教師社群精進相關教師教學模式，依 PDCA 評估教學團隊運作績效，強化學生跨領域學習環境，提升學生專業實務技術能力、跨域學習能力、創新創業能力。
(三 a、三 b、三 c、四 a、四 b、四 c、四 d)
4. **產學鏈結業界深耕**：推動教師進行產業研習或研究，增加實務經驗並拓展業界人脈，促進產學合作及業師授課，進而將產學研究融入教學。
(四 a、四 b、四 c、四 d)

(四)特色面—從在地到國際：

本校位於屏東，除校地廣大外，也兼續多元文化，包括在地與國際，因此融合教育深耕、環境綠化、在地關懷及國際色彩，推動四大發展主軸：「科技農業」、「生態產業」、「白金社會」、「永續經濟」，將是屏科大獨一無二的特色。

1. **技職論壇關懷教育**：透過策略聯盟舉行教育相關論壇，邀請高中職端的校長、科主任和教師共同討論專業銜接、輔導及教育等相關議題，配合年度重大教育議題，並於論壇結束進行相關評估分析。
(三 a、三 b、三 c)
2. **環境教育綠色永續**：屏科大享有「國家公園大學」的美稱，並且在世界綠色大學中名列前茅，透過校園環境的維護，提高綠能使用推動節能減碳理念的實踐。
(三 a、三 b、三 c、四 b、四 c)
3. **文化交流國際接軌**：屏科大位於熱帶農業區，為具有發展規模及研究潛力的熱帶農業學府，也吸引眾多外籍生就讀，透過本籍生與外籍生的交流，以及推動本籍生的海外學習，有助於學校的國際化。
(三 a、三 b、三 c、四 a)

4.招生選才專業化：各系為招收適合之學生，藉由評量尺規研擬來挑選適合各系特色發展之學生，經逐年招生之評量尺規檢討會議，滾動式修正評量尺規，使招生更為完善。(三 a、三 b、三 c)

5.實習場域產學升級：務實致用是技職教育的宗旨，培養學生實作能力在硬體方面除更新教學設施外，因應產業發展趨勢建置類產業實習場廠，搭配相關培訓課程增強師生產業實務之訓練，培育在地區域產業需求之優質專業人才，幫助產業升級，使將來更具國際競爭力。(三 a、三 b、四 a)

貳、人才培育 成就學生

一、農學院發展規劃：

本校以農立校，擁有全國單一最大面積的優美校園以及豐富多樣的自然生態環境，農學院是本校成立最悠久的學院，擁有農、林、漁、牧及食品等多元實習場廠，加上毗鄰屏東農業生物科技園區、**農業部**所屬試驗所、農業改良場及新設屏東科學園區等地理優勢，已結合形成臺灣重要的農業研發重鎮，是國內唯一以培育農業科技人才為教育目標的技職院校。邁向百年大學，本院聚焦學校發展主軸「科技農業」、「生態產業」、「永續經濟」，發揮熱帶農業特色，打造本校為臺灣科技農業人才培育搖籃，發展成國際卓越的農業科技學院。

培育專業化及國際化農業科技人才



建構為「熱帶農業科技」教學研究發展重鎮



安全、健康與永續的農業科技產業



促進農業科技產業國際化及全球化



圖 3-2-1 農學院發展特色、願景與策略

(一)、發展特色與願景：

1.培育專業化及國際化農業科技人才

本院秉持科技與人文並重的精神，精進學生專業基礎知識，強調產業實務訓練，從品德薰陶、團體合作及獨立思考各種目標培養學生健全人格，並培育學生具備本土與國際化視野，注重生活與環境的永續思維，培養學生具全人化、專業化及國際化素養的能力。(三 a、三 b、三 c)

2.發展安全、健康與永續的農業科技產業與生產經營模式

本校位於熱帶氣候地區，在專業知識及應用研究的發展基礎上，與產業密切結合，並導入跨領域科技如：智慧機械、物聯網、巨量資料、雲端運算等來發展精準農業，以強化農業及農產品生產效率與品質，同時提升附加價值，帶動在地及國家在農、林、漁、牧及休閒產業之發展，並配合政府農業政策的推動，推廣三生三農的農業新典範與生產經營模式。(四 a、四 b、四 d)

3.建構本院為「熱帶農業科技」教學研究發展重鎮

本院與鄰近之農業生技園區、各試驗改良場、工業區及新設屏東科學園區達成策略聯盟，更與屏東縣政府、高雄市政府、台南市政府、臺東縣政府等南臺灣縣市政府緊密連結，結合產業聚落，凝聚產、官、學、研各界研發能量，開發產業需求核心技術，解決環境困境，以在地資源為主，提升農業的創新與發展，建構為熱帶農業產業研究發展的重鎮。(三 a、三 c、四 a、四 b、四 d)

4.促進農業科技產業國際化及全球化

本院除參與學校發展國際學術交流，並配合政府「新南向政策推動計畫」政策，積極與新南向國家推展農業技術與教育。鼓勵師生參與各類國際產業活動與海外研習，以了解國際產業脈動與未來發展，全面提升師生的視野，達到從屏科大到全世界的國際觀，培養適合未來需求之國際農業科技人才。(三 b、四 a、四 b、四 d)

(二)發展策略與行動方案

配合本院發展願景，從人才培育、技術研發、產業鏈結等面向建

立本院發展策略。藉由結合產業、學界及政府單位共同營造一個創新、整合、永續的農業經營模式，為臺灣農業發展注入新的活力與未來。

1.推廣農業永續，朝向「農業生產企業化」、「農業生活現代化」及「農業生態自然化」之方向發展

我國農業面臨高齡化與勞動力不足、田區規模小、生產成本偏高，在國際的氣候變遷屬高風險的邊緣區，導致農業經營風險偏高。屏東是傳統農業大縣，除了上述所面臨的困境，還面臨就業市場不足及人口外移等問題。如何透過配合「以智農聯盟推動智慧農業生產技術開發與應用」、「打造多元化數位農業便捷服務與價值鏈整合應用模式」以及「以人性化互動科技開創生產者與消費者溝通新模式」等三大主軸策略，帶動在地與臺灣農業成長，是本院將積極推動的任務。

本院將鏈結在地農業，推廣永續農業，朝向「農業生產企業化」、「農業生活現代化」及「農業生態永續化」之方向發展。同時規劃特色農場，導入農用智能機械裝置設備、IoT 物聯網、Big Data 巨量資料，建構智慧農業產銷與數位服務體系，在臺灣農業樹立智慧農業榜樣和品牌，以提供後續產業界及政府單位作為參考，複製成功模式，以解決臺灣農業現今所面臨之困境，使農業從業者樂於從農，不僅確保臺灣糧食安全，其附加價值也帶動臺灣經濟成長、發展國際競爭力。(三 a、三 b、三 c、四 a、四 b、四 d)

配合本校永續發展及國家淨零碳排政策，於 2022 年 3 月成立「農學院熱帶有機農業淨零與碳匯推動辦公室」，組成跨領域研究團隊，對外爭取產官學合作，在農產業在生產過程中，達成碳排減少、碳匯增加，以達成淨零碳排政策之目標。(三 a、四 a、四 b、四 d)

政府推動「大學社會責任實踐計畫」(簡稱 USR 計畫)，跨系整合積極參與「在地關懷」、「產業鏈結」、「永續環境」、「食品安全與長期照顧」、「地方創生」與「國際連結」等議題，促進在地連結並發展在地效益，同時以振興、創新產業，吸引人口回流，達成「均衡臺灣」為目標，並期許本院能與世界各大學對接，擴大國際合作視野。

2.完善校內實習場廠設施，強化學生實務學習

本院持續強化技職教育系統實地操作與研發之精神，規劃著重產業實務之專業訓練，結合學校現有資源並積極結合外部資源，建構提供

國內外學研及產業界進行現場研究(Field study)的實驗場地，如「熱帶家畜永續生產人才培育基地」、「智慧冷鏈物流人才培育基地」，藉此縮短產學落差、達到產研合一，以及提供學生國際學習機會。編撰專業相關實務教材，開發新穎教材，建立實務教學制度，使學生務實學習相關知識與技術，並開設證照課程及建置術科考場，輔導學生考證照與公職考試。另為強化教師實務教學能力，實施業界教師協同教學，鼓勵教師進行產業深耕，廣邀產業界經營及專業技術人員教導及分享業界經驗與最新技術知識介紹。(三 a、三 c)

3.學生參與產學合作計畫，全面推動學生校外實習，增加人才媒合機會

學生可藉由參與產學合作計畫探索產業，由「學中做，做中學」落實產學無縫接軌，提高學生職場就業能力。搭配學程課程、實作課程，鼓勵學生考取證照。學生進入產業界或農場實習，有助於建立人脈關係及畢業後就業之選擇，也增加業界人才媒合之機會與競爭力。

本院規劃農場實習，透過資源聚焦產學合作之方式，輔導學生實際進入農場操作，讓學生學習以企業的經營方式之農場管理知識與經驗，為臺灣農業永續發展培育新世代農業經營人才，提高學生參與農業的意願。(三 a、三 c、四 a、四 b、四 d)

4.推動深耕特色跨領域學程、線上課程、專業技藝與實務專題競賽強化學生就業與創業能力

為培養學生創新思考及激勵創業能力，本院持續辦理專業教育訓練、神農大師講座及各類及實務專題演講，舉辦學生實務專題及其他技藝競賽，使學生實務技能得以切磋與精進。同時，也鼓勵教師輔導學生參與創新或創業競賽。

因應本土農業轉型之需並為促進農業技術產業化升級，並因應本土農業轉型之需，本院規劃特色跨領域學程、深碗課程、微型課程、智農課程等，逐漸打破傳統科系教學之約束，建立整合性教學研究之體制，培育具備專業技術、企業經營及永續概念等之跨領域整合能力之農業人才，因應新興產業之需求。

經過疫期時代，不受距離所致的線上課程蓬勃發展，本院也建置數位能力之基礎設備並配合教育部精準健康產業跨領域人才培育計畫，開設精進技職教育課程，以遠距同步或不同步教學方式讓學生研習，除

了建構多元跨域人才培育機制外，也深化與業界的合作模式。(三 a、三 b、三 c、四 a、四 b、四 d)

5.結合系所特色，推動跨領域研究團隊

本院配合農業政策以及市場需求，以跨系、院或跨校方式，結合系所特色整合專業研究團隊，訂定主題進行研究，輔以補助、鼓勵措施，推動農業與其他各領域之合作計畫，並由跨領域產學平台，串連各項產業，整合人文、資訊管理及工業管理，帶動農業相關產業之發展，繼而提高人民的生活及人文素養，建構安全優質的生活環境。

本院發展安全、健康與永續的六級農業科技產業，以農業生產為基礎，開發加值產品及新銷售管道，並建立兼具環保意識的綠色消費，是全方位農業發展概念。同時，因應極端氣候對農業的衝擊，本院也推動跨院合作，建立因應氣候變遷下具生態系服務潛能的農業生產系統。

本院推動農產品產銷履歷追溯研究計畫，建置養殖產銷雲端管理，配合建構電子商務行銷系統，創新屏東優質農水產品之農業經營模式，提升優質農水產品穩定供銷，可做為其他農產品建立產地證明標章與品牌的依循模式，以提高屏東在地農水產品之競爭力。本院也將結合系所特色，推動跨領域研究團隊，進行農水產品加值、冷鏈或品質提升技術之開發，協助提升整體農業產值並協助企業拓展國際市場。

為因應從事農業人口老化，本院積極與本校其他學院合作，跨域組成智慧農業研發團隊，導入農用智能機械裝置設備、IoT 物聯網、Big Data 巨量資料，建構智慧農業產銷與數位服務體系，發展農、林、漁、牧之精準產業發展。(三 a、三 b、三 c、四 a、四 b、四 d)

6.積極推動與產業界結盟與合作、國際產學合作交流

本院與國內產業界研究及法人單位積極合作，結合業界共同開發產業關鍵技術及人才培育，強化區域產業聯盟，安排業界至本校參訪，與本校教師商談合作研提計畫、簽署合作備忘錄、建立雙方合作機制、結合產學能量，進而推動我國農業產業化。藉由產學合作及策略聯盟，對外爭取研究經費，提供團隊教師研究之素材與能量，使學院成為研究、學習與交流中心，實際進行產學實務連結。同時，各技術服務中心也因應產業需求，提供全方位支援，解決產業問題並帶動產業升級。

本院各專業領域積極與民間相關企業、農業生技園區及各農業改

良場簽署策略聯盟，結合業界共同開發產業關鍵技術及人才培育，強化區域產業聯盟，對外爭取研究經費，提供團隊教師研究之素材與能量，使學院成為研究、學習與交流中心，實際進行產學實務連結，鼓勵師生進行新創事業。同時，為因應新設立屏東科學園區重點發展的三大領域(包括：智慧農醫、先進太空與綠色材料)，本院也積極與本校其他學院合作，組成跨域研究開發團隊，並開設跨域課程，滿足園區研發與人才需求。

本院不僅協助臺灣在地農業的創新與發展，更積極發展國際產學合作，安排國際業界至本校參訪，與本校教師商談合作、簽署合作備忘錄、建立雙方合作機制、結合產學能量，推動我國農業國際化。

本院規劃開設專業英語授課課程及跨國遠距教學課程，提升學生外語能力。並鼓勵師生參與國際專業活動，建構國際學術交流之管道，舉辦國際研討會、交換學生、雙聯學制、姐妹校遊學、開設境外專班、推動學生赴海外產業實習、師生參與國際競賽等措施，擴展學生國際觀，為在地園區廠商培育具國際競爭力的專業人才。(三 a、三 b、三 c、四 a、四 b、四 d)

二、工學院發展規劃：

(一) 特色與願景

1. 培育兼具專業知識、人文關懷及國際視野的工程人才。
2. 落實技職教育體系完整性，發展整合型工程科技，以促進產業升級、營造社會和諧、增進人類福祉為宗旨。
3. 整合在「綠色能源」、「機電整合與自動化」、「農業環境永續利用」、「生醫技術」之既有基礎，積極發展「AI 智能科技與智慧農業」、「先進科技與綠色材料」、「自然解方與永續城市」以及「碳管理、循環經濟與綠能」四大主軸之特色，以呼應「生態產業」、「科技農業」、「白金社會」、「永續經濟」等四大校發展主軸。

(二) 發展策略與行動方案

本院以「綠色、陽光、科技」之最高宗旨，導入工業研發之技術，並因應產業人才需求規劃教學內容，同時加強產學合作實務課程，提升學生就業競爭力，串連其他學院之課程特色，培育產業所需之多元

專業人才，所採取行動進行對應之方案有「啟迪智慧深化技職」、「立足臺灣放眼國際」及「研究發展與產學合作」三大行動方案，以達教學實用化、研究產業化、溝通活絡化，並適時給予學生務實及活絡的主題作為學習及研究的方向。



圖 3-2-2 工學院四大發展主軸

1. 啟迪智慧深化技職

1-1. 必修課程統合化

本院首先將進行屬性較相似且必修課程差異性較低之「土環學群」與「機電學群」的各系必修課程(大一、大二)盤整，各系必修之特色專業科目以外，「土環學群」與「機電學群」的必修課目進行課程名稱與授課內容之討論，在每次課程標準調整時，皆以相同必修課程名稱與內容教授同一學群之學生，以利其在「課程化」開始實施之後，同一學群學生都可以具備相同的必修課程基礎能力，依其興趣與能力，自由選擇進入同一學群之不同特色化課程繼續學習。(三 a、三 b、三 c)

1-2. 特色課程化

在兩大學群學生於大一、大二完成學群基礎科目學習需求後，大三、大四之學群各系專業科目將利用課程地圖設計進行模組化，形成具有各系不同特色之專業課程。因此，各系將視當前產業需求與現有學生人數，分別設計適當數量的特色課程，供學生在完成大二各學群基礎必修科目學習後，自由選擇該學群的任一特色課程進行學習，以期在大三到大四的課程學習中，**培養**出可以通過國家考試或符合就業市場需求的基礎工程師。(三 a、三 b、三 c)

1-3. 課程內容產業需求化

各系完成特色課程設計後，學院將**設立院級**「課程委員會」，**其組成委員**除校內主管教師以外，**並邀請**具技職教育背景且雇用人力大多屬於技職畢業生之業界菁英與主管**擔任**，**就**其最新與未來之業界對於相關領域技職人才之能力需求，協助進行課程評選與調整建議，以期未來工學院的特色課程中不管是課程名稱與上課內容都是經由業界與授課教師雙向討論溝通所形成，建立出「產業需求化課程」之一大特點。

1-4. 多元教學數位化

21 世紀是全球化競爭及知識經濟的時代，數位學習已成為必然趨勢，再者因應 COVID-19 疫情對全球教學環境造成衝擊，e 化教材、同步遠距教學、非同步遠距教學、網路互動式教學等數位學習儼然成為新趨勢。因此，本院擬將數位學習運用在輔助、延伸之傳統教學上，不僅學生可不受時間與空間限制，**並得以**享受處處學習角、時時學習樂之目標。(三 a、三 c)

2. 立足臺灣放眼國際

為提升本院學生英文口說能力，將於每學期開設英語口說加強班，並讓學生選擇適合之能力班級與外籍生進行適當交流，有助學生與外籍學生適時交流及互動。並開設不同語言口說班，以提升本院學生第二語言或多元化語言之表達能力。

各系將分別採取下列行動方案，與國際接軌：

- (1) 招收優質外籍生碩博士生
- (2) 鼓勵學生參加國際學術研討會並推動與國外學校交流
- (3) 逐步提升學生外語能力及畢業英文門檻並鼓勵國外學習
- (4) 持續推動工程及科技教育認證(IEET)

(5) 積極爭取自駕車與電動車科技「國際合作

3.研究發展與產學合作

在「AI 智能科技與智慧農業」、「先進科技與綠色材料」、「自然解方與永續城市」以及「碳管理、循環經濟與綠能」四大工學院研發主軸上，分別以不同面向策略；(一) SO 發展型策略；(二) WO 爭取型策略；(三) ST 拓展型策略；(四) WT 保守型策略，進行後續研發與產學合作策略規劃與方向擬定。

主軸一：AI 智能感測科技與智慧農業

在 AI 智能科技方面，將著重在智能檢測及 IOT 科技應用之開發。如：自動光學檢測應用於蛋殼裂紋檢測、天麻人工培育及植物病蟲害的監測與預防、海膽人工繁殖與人工飼養的 IoT 監測等，並透過產學合作，建置海水養殖箱、菇類繁殖生長箱與自動化光學檢測機台等。

另一方面在建置溫室植物病蟲害的監測環境上，將對於以下兩種可行方式進行評估與測試：一為建立自動導引車，進行溫室植物病蟲害的監測；另一方式，建立高架導引軌道車，進行溫室植物病蟲害的監測。在建置畜牧飼養自動化與影像監控環境上，亦將對於移動式影像監控系統與固定式影像監控系統分別評估測試。(四 a、四 b、四 d)

主軸二：先進科技與綠色材料

本主軸將以先進科技之開發及綠色材料之研製為目標。以下主題或產品為發展先進科技所擬訂之項目：規劃電動自動駕駛小型巴士之機電控制系統及智能演算法之設計、輕軌智能轉向架設計及開發、軌道車輛整車動態模擬分析與四輪電動代步車開發等四大項目為智能載具基礎發展方向。並持續擴充或與農學院共同合作系統整合之研發項目或產品為：底盤設計與驗證、無人農用電動曳引機開發、無人溫室噴藥車、無人溫室採收電動車、特殊無人農用電動載具開發與觀光用軌道車開發。

在綠色材料部分，初期將以高溫蓄熱式燃燒系統之蓄熱體熱流模擬分析模擬技術、蓄熱系統設計分析軟體、區域熔煉金屬純化製程優化設計軟體及燃燒器熱交換器設計分析軟體四大項目為研發目標。後續與金屬工業研究發展中心與中國鋼鐵股份有限公司合作，擴充到氫氣燃燒器與燃燒爐開發、高爐 cyber-physical AI 智能軟體開發、富

氫高爐模擬軟體與製程最佳化與氫安全工程設計技術與硬體開發。(四 b、四 d)

主軸三：自然解方與永續城市

自然解方意味著將透過保護、恢復獲永續管理自然/人造生態系統的行動，以有效調適氣候變遷、自然災害等社會挑戰，同時增進人類福祉與生物多樣性。旨在利用生態系統功能來解決如洪水、碳排放，糧食安全等問題，非僅依賴傳統工程。本主軸擬定氣候變遷威脅下水稻節水灌溉技術、颱風災害風險與預警系統與韌性社區產業與經營模式建構為初期發展方向，並持續擴充或系統整合：水庫供水區域洪水資源化系統與效益評估、農業災害智能預警系統、災害韌性城市與社區發展工具研發、氣象災害智能監測與決策系統研發、空污環境監測系統及預報與植生綠化精進設施系統等研發項目。

除了將與農學院共同合作進行水稻智能灌溉與減碳技術研發、熱害對作物生產衝擊研究與極端氣候對農業環境影響評估以外，亦將與經濟部水利署、農業部農田水利署、農業部水土保持局、環保署、水利技師公會、水保技師公會、顧問公司等機構公司進行合作。預定建立水庫供水區域洪水資源化、水稻智能灌溉與減碳技術研發及韌性社區產業與經營模式建構等研究團隊。(四 a、四 b、四 d)

主軸四：碳管理、循環經濟與綠能

碳管理及循環經濟勢將碳視為資源的永續模式，透過設計(Design)、減少(Reduce)、再利用(Reuse)、回收(Recycle)的機制，將二氧化碳副產品與廢棄物轉化為價值。研究方向初步將擬訂為對於環境污染調查及生態監測技術之應用，可分為以下二大研究主題項目：(一)多元面向評估環境中污染物導致之生態風險及(二)環境 DNA 技術應用於監測生態系統之時空變異。

將環工系相關課程將納入及整合化學分析(微量金屬、戴奧辛、農藥、新興污染物等)、生物毒性測試(淡(海)水域、底泥及土壤等)及生態技術(生態調查、生態監測及生態檢核)等技術，提供學生更多元面向的環境影響評估與管理資訊，以達經濟及生態雙贏之永續發展。

在綠能方面，為因應對氣候暖化問題及協助農林漁牧養殖業者因應 2023 年歐盟開始邊界徵收《碳稅》之衝擊，成立「農林漁牧養殖碳

排放盤查暨新興污染物中心」，專門監測和分析農林漁牧養殖領域的碳排放和水環境中的新興污染物，透過收集和整理相關的數據，編制碳排放清單，評估碳排放量，分析影響因素和減排潛力，提出相應的減排對策和建議，推動農業綠色發展和生態保護。(四 a、四 b、四 d)

三、管理學院發展規劃：

(一) 教育目標

結合學校發展特色，以培養實作(理論與實務並重)且與業界有強鏈結之專業管理人才為管理學院之教育目標。管理學院在中長期規劃上，配合教育目標，培養產業所需之管理專業人才，強調以管理能力本位之技術教育，並深化跨域與實作能力及國際交流，培養職業倫理與職業道德為主軸。管院的發展規劃共計 6 項(圖 3-2-3)。



圖 3-2-3 管理學院發展規劃

(二) 發展策略與行動方案

1. 建立及推動管院課程學習品質保證(AoL)整合平台與機制

基於整合共同成長，發展系所管院特色的原則建立及推動管院課程學習品質保證(Assurance of Learning, AoL)整合平台與機制，透過學習評量的結果，系統性的蒐集與學生學習有關的資訊，讓老師得以了解學生的學習狀況，根據評估結果持續調整課程內容、教材、教法與資源投入方向，以達到最好的學習效果。(三 a、三 c)

2. 推動 AACSB 國際認證

2022 年 7 月 20 日獲國際商管學院促進協會 AACSB (Association to Advance Collegiate Schools of Business)通知取得 AACSB 國際商管學院認證，成為臺灣第 28 所通過認證之學校，躋身全球前 6%取得頂尖商管學院之列。爾後將邁向持續認證階段(Continuous Improvement)，繼續提供理論實務並重之優良教學與研究環境，並維持 AACSB 國際認證所認可的商管教育品質。(三 b)

3.加強國際化與交流合作

鼓勵系所開設外語授課、姐妹校參訪遊學等國際化教學措施；國際學生招收與交流上，積極協助推動國外參訪或實習、招收外籍生，尤其針對東南亞學生之積極爭取，擴大管院腳步與版圖，進以擴大管院資源之爭取。(三 b)

4.善用院重點支援經費分配協助系所特色發展

持續以公平、公開原則分配管院重點支援經費，落實管院經費補助相關辦法要點，並以重點特別支援方式，每年重點補助相關系所為原則，發展系所特色主軸。(三 a)

5.協助教師建立研發能量

針對整合性研究與產學研發服務，建立“母雞帶小雞”資深資淺同仁相互合作模式，共同發揮所長，永續發展管院特色。不定期舉辦提升教師產學研發能量相關演講，從中分享論文投稿經驗、產學計畫的爭取方式等，提升通過率，積極鼓勵及協助團隊的研發與合作。此外，為鼓勵本院教師於國內外知名學術期刊發表研究成果，提升本院學術研究績效，訂定學術期刊論文發表獎勵。(三 a、四 a、四 c)

6.建立與提升產學合作管道

辦理科技與產業發展產學演講或論壇，邀請政府部門或知名企業主管演講或與師生對談，針對當前產業潮流與發展進行研討與交流。邀請畢業校友返校講座或與在校同學對話，透過實務經驗的分享與學習，增進學生對業界發展趨勢與就業市場的認知及瞭解。積極扮演產業與院師生產學合作交流的平台，包括推動學生校外企業實習(暑假實習或整個學期實習)，積極爭取產業實習相關計畫，教育部業界協同教學計畫以及教育部補助技專校院開設校外實習課程計畫等。此外，鼓勵與協助老師建立業界實務經驗，包括「教師進行產業研習或研究」及「教育

部鼓勵各教師赴公民營機構研習或產業深耕研究計畫」，如：擔任產業界顧問等。(三 a、四 a、四 c)

7.增設跨領域特色學程及技優領航專班

為強化學生跨領域基礎知識與能力，持續加強跨院之專業學程推動與落實，並推動「技優領航專班」，從「學習輔導」、「精進技術」及「就業銜接」三大面向，規劃學生在學科與技術能力能同步成長，進一步銜接就業的支持性措施，以利於未來職場或學術研究的發展。(三 a、三 c、四 a、四 c)

8.推動專業證照輔導

配合各系所合作與開辦相關證照考試輔導課程，舉辦證照考試，協助與支援系所爭取證照考試合格考場，服務本校及外校考生，積極爭取就業學程計畫與人才培育計畫等資源。此外，為鼓勵學生取得專業證照，提升畢業後就業能力，本院訂定學生專業證照班開課補助辦法。(三 a、三 c)

9.推動學生學術獎助：

依據「管理學院推動學生學術獎助要點」、「管理學院學生實務專題製作競賽獎勵要點」、「中華民國管理科學學會之管理學術獎學金」、「管理學院 EMBA 聯誼會獎助學金」、「管理學院 EMBA 校友獎助學金」等，推動本院學生之優良學術論文表現，並鼓勵學生參與校外各項競賽爭取最高榮譽。(三 a、三 c)

10.強化招生規劃：

本院成立院招生推動小組，除掌握國內、外高等教育的招生現狀及相關訊息，並進行錄取新生校系的分析，以擬訂定招生策略與方針外，每學年赴重點學校高中職進行招生宣傳，積極參與高中職校自辦升學博覽會、邀請高中職學生至本院各系所參觀，及辦理研究所招生說明會，吸引更多優秀的學生入學。本院擬與重點高中職學校簽訂產學策略聯盟，加強雙方教學經驗、技術交流與合作機會，提升重點學校學生之專業職能，俾利未來大學課程銜接。(三 c)

11.配合推動高教深耕計畫

配合本校校務發展，推動跨領域課程或微學程，如：商業智慧應用

跨域微學程、地方創生與永續設計跨領域學分學程、金融科技與金融資料探勘跨域微學程等，提升學生專業知能與解決問題的能力，與職場接軌。運用管理學院特色的專業技術，創新教學的方式與專業服務，培養學生社會責任感與人文關懷價值，讓學生學習如何將在校所學之技能回饋於社會，主動積極和社區、社會、產業結合，知識傳遞給社會大眾，帶動所在地區繁榮與發展，以實踐大學社會責任。(三 a、三 c、四 a、四 b、四 c、四 d)

四、人文暨社會科學院發展規劃：

(一) 特色與願景

- 1.依循校級「科技農業、生態產業、白金社會、永續經濟」四大主軸發展，本院致力於「白金社會」之主幹，投入幼兒托育、青銀共學、銀髮長照、社會工作、運動科技、休閒產業、數位人文、文化創意等八大重要領域，教師發揮所長落實計畫執行，推動政策制定，積極投入社會責任實踐計畫之履行。(三 a、三 c、四 c、四 d)
- 2.持續將人文暨社會科學院打造成為「通識、語言、幼兒保育、教育、社工、文化產業與健康休閒」等人才的培育成基地，兼具學術研究、產學合作、社會創新、國際合作之交流重鎮。(三 a、三 b、三 c、四 c、四 d)
- 3.精進學生學習成效及職涯效能分析，運用 PDCA 循環機制定期追蹤改進，提升教學品保。
- 4.奠基學生數位應用能力，開設「人文社會與科技應用」、「互動多媒體設計實務」等新興科技應用互動課程，培養學生具備數位人文素養。
- 5.支持教師學術研究，營造良好的教學與研究環境；強化學院的行政效能；建立具學院特色的升等與評鑑制度。

- 6.營造環境、強化組織、建立制度、激勵學術績效、開展學術視野，厚植學院特色。



圖 3-2-4 人文暨社會科學院八大重要領域

(二) 發展策略與行動方案

- 1.藉由強化學院組織、激勵教師研究、配合執行各類中央及地方政府計畫、研究計畫、多元文化產學合作論壇、學術交流活動等，促進人文暨社會科學院整合「創意教學、學術研發、產學合作」，進行人文與社會整合，以及落實「社會科學」的學術理論與實務應用。(三 a、三 c、四 c)
- 2.開拓學生來源與系所教師的整併；規範學術績效與資源分配方案；新聘教師初聘的觀察與評估；鼓勵跨系所在兩岸三地的合作交流、海外實習、建立雙聯學制；以及持續推動學術交流活動激勵學術績效。(三 a、三 b、三 c)
- 3.以既有成功案例與合作模式為基礎，帶動整合跨領域研究與產學合作資源，強化「人文創新、教育服務、社會實踐、健康促進」之整體效益及其特色，以面對社會發展的衝擊。師生投入 USR 計畫執行，深入社區主動積極和當地鏈結，促進地區發展並帶動城鄉發展、再造社區風華創造在地價值。(三 a、三 c、四 c)
- 4.每學年分析教師及學生對於核心能力達成率問卷，滾動修正教育目標及核心能力。教師以 Capstone 課程評量畢業生核心能力之達成率以檢核系所核心課程架構。畢業生自評核心能力之達成率接軌產業

人才需求。

- 5.將「人文社會與科技應用」列為院定必修課程，學院開設「互動多媒體設計實務」、「科技應用與實作」、「手機運用程式設計」等新興科技及多媒體應用等選修課程，培養學生具備數位人文之科技力。
- 6.將以既有的基礎，整合全學院同仁的共識，針對「特色發展任務」、「課程規劃與系所整併」、「教學資源之整合與分享」、「產學合作之文創研發與社會服務」等，持續培育具有公民素養、通識、現代語言、幼兒保育、教育、社會工作、文化產業與健康休閒」等人才，厚植人文暨社會科學院在「人文創新、教育服務、社會實踐、健康促進」的發展特色與教育目標。(三 a、三 b、三 c、四 c)

五、國際學院發展規劃：

(一) 特色與願景

1. 持續建立優質全英語教學環境，培養三跨(跨時代/世代、跨國界/文化、跨領域/專業)兼顧的專業人才。
2. 致力發展跨領域永續農業專業技術，培育熱帶環境永續發展的專業人才。
3. 積極拓展國際產學合作，促進新興科技在熱帶地區的應用及發展。
4. 強化具國際移動力人才之培育，培育具備高度國際趨勢敏銳度及全球就業能力的全球公民。

(二) 發展策略與行動方案

1. 積極推動姊妹校簽訂交換生與雙聯學生協議，提供本院學生赴國外大學讀書，增進國際視野及取得國外大學學位之機會。(三 a、三 b、四 d)
2. 積極配合國家政策之推動，鼓勵本院學生赴海外實習或參與海外技術協助服務，加入我國外交尖兵行列並落實學以致用之教育目的。(三 b、四 d)
3. 與「農業生物科技園區」、「屏東科學園區」及「南部科學園區」企業或產業產學合作，積極推動國際生與在校生選修「校外實

- 習」課程，鼓勵外籍畢業生留台「企業實習」一年，落實學以致用目標，並為台商企業招募國際人才。(三 a、四 a)
4. 定期盤點本院教師教學與研發成果，不斷更新本院招生文宣，強化招生策略，提升本院校內外知名度以吸引國內外學生就讀。(三 a、三 b、四 d)
 5. 因應知識經濟時代的來臨與呼應本院培養三跨專業人才之願景，採用潛移默化策略，在本院大樓各空間內設置多元文化靜態展示作品，增進本校學生對他國文化之認同，引發學生對跨世代事物之興趣，激發學生對跨領域應用之研究熱忱。(三 a、三 c、四 d)
 6. 建立本校外籍生之追蹤與聯絡機制，強化國際校友會的運作功效，提供外籍校友協助、合作與再教育之服務，以創造在校生進入國際企業實習的機會。(三 a、三 b、四 d)
 7. 逐年修繕、改造本院老舊空間，打造舒適、具國際感且融合藝術氣息之友善空間，定期更換空間內之文宣或展示品，吸引校內學生流連駐足及對國際學院的興趣及認識，強化本院學生榮譽感及對學院的認同，進而增進學生留在國際學院大樓內進行學術、交流及文化活動之意願。(三 c、四 d)
 8. 逐年汰換老舊教學設備，改善教學環境，並提撥部分院經費鼓勵本院教師(含合聘教師)積極投入研究、招生及改善教學品質，以吸引國內外學生就讀本學院，進而達成教育國際化之目標。(三 a、四 d)
 9. 持續推動與姊妹校之交流活動(如主辦國際學術研討會、工作坊等)，以促進國際交流，藉由友好關係之維持，增進本院與姊妹校間交換學生、派送實習生及招收雙聯學制學生之機會。(三 a、三 b、四 a、四 d)

六、獸醫學院發展規劃：

獸醫學院「以創新及卓越的教學、研究及服務增進動物、生態和人類的健康與福祉」作為我們的使命。

獸醫學院亦秉持「仁實」校訓及專業化、全人化、國際化之教育

宗旨，以獸醫學、疫苗學、野生動物保育及保育醫學為教學研究基礎，配合學校熱帶農業發展主軸及中長期發展計畫，協助本校成為「百年大學，亞洲百大」，同時推動本院邁向全球熱帶及亞熱帶地區卓越獸醫學院之願景。

(一) 特色與願景

- 1.積極規劃整合各研究所科技發展之研究與應用。
- 2.建立野生動物危害防治管理及服務中心，強化野生動物危害人類健康、居住安全及經濟作物防治管理之特色。
- 3.強化落實獸醫教學醫院之發展，積極實施住院醫師制度並規劃專科醫師教育。
- 4.強化動物疾病診斷中心建立生物安全層級之 SOP 化實驗室操作守則，建立具承接 P2 級試驗計畫，提供學生實習機會。另整合動物疾病診斷資源與能力，強化軟硬體設備資源，以強化各種動物疾病診斷與分析，提供學生臨床診斷實習場所，充實學生獸醫養成教育。
- 5.整合各單位研提政府研究計畫與業界建教合作計畫，充實研究及診斷設備，提升診斷與研發能力。實施相關獎勵措施，提升教師論文發表、產學合作、技轉及計畫績效，強化獸醫學院對外之競爭力。
- 6.於城中區大樓籌設獸醫教學醫院屏東院區，擴大客源，並增加學生實習機會及培育人才，成為南部首屈一指的動物教學醫院。
- 7.強化與國際學術研究單位之合作，提升國際競爭力，朝向結構疫苗開發技術里程碑，研發新型動物疫苗及佐劑。
- 8.動物醫院成立臨床技術教育訓練中心，比照人醫推動臨床技能測驗 (OSCE) 納入獸醫師執照考試。爭取經費設置直線加速器，成立放射腫瘤中心。

(二) 發展策略與行動方案

- 1.培育全人化、專業化、國際化之動物醫學及其相關科學專業人才。

(三 a、三 b、三 c、四 a、四 b)

(1) 多元化招生(三 a、三 b、三 c、四 a)

A.積極招收國內高職、高中及大學畢業生。

- B.加強宣傳以吸引海外有志於從事動物醫學及相關領域工作之國際優秀學生，強化對東南亞地區獸醫學院學生之文宣，積極與國外姊妹校洽談合作計畫，吸引更多外籍生。
 - C.積極輔導舉辦「獸醫體驗營」、「動物疫苗科技體驗營」、「生態保育學習營」等活動，培養源源不絕對動物醫學及相關領域有興趣之優秀學生。
 - D.鼓勵大學部學生報考研究所碩、博士班/專科獸醫師訓練計畫。
- (2)因應當前社會需求以及未來趨勢設計教學課程和培訓計畫。(三 a、三 b、三 c、四 a、四 b)
- A.瞭解學生的職涯規畫和社會需求，制定教學方案。
 - B.為符合經濟動物產業及野生動物保育之需求，強化經濟動物獸醫師及野生動物保育獸醫師之培訓。
 - C.提供職業發展所需之各種知識與技能，以強化領導及企業管理能力亦納入教育培訓計畫。
 - D.建立機制，追蹤學生及學員能順利完成學業或培訓計畫。並定期評估並改善課程，以確保它產生所需的結果。
- 2.提升動物醫學之臨床和診療服務，以及其相關訓練計畫之水準，強化專業服務之功能(三 a、三 b、三 c、四 a、四 b、四 c、四 d)
- (1)以一個有效率、具人文關懷、服務為導向的方式提供傑出的動物疾病醫療。(三 a、三 b、三 c、四 a、四 c、四 d)
- A.加強教學醫院功能及其臨床訓練計畫。包括主動規劃最先進的設施和設備；招聘和留住優秀的臨床教師和工作人員；從事不同動物種別和學科的臨床研究計畫；重新調整業務，以滿足市場及教學需求；提高教學醫院的公眾認可和支持，發揮其在教育和研究中的作用等。
 - B.探索有效的經營模式，擴大學校的臨床推廣計畫。例如考慮與國內動物醫院合作或增設分院，進行教學門診及其相關教育訓練。
 - C.規劃各專科之住院獸醫師訓練計畫，主治獸醫師為臨床診療之主幹，可從中遴選出優秀人才兼任臨床教師，協助臨床教學，以健全獸醫教學醫院醫療人才之所需並滿足增設分院之需求。
 - D.舉辦社區伴侶動物義診。
- (2)培育卓越臨床教學專業人才。(三 a、三 b、三 c、四 a)

- A.強化「獸醫專科醫師培訓」計畫，從獸醫教育及執業獸醫師繼續教育等面向上平衡我國獸醫人才培育之產業需求，解決經濟動物獸醫極度缺乏之教育失衡問題，達到產學無縫接軌的典範人才培育模式。
 - B.以「分科臨床教育輪調門診實習」平衡大學部學生進入各專門科別之人數；獸醫師繼續教育中則強化「專科住院獸醫師訓練」之實施，依計劃目標和社會需求調整專科住院獸醫師訓練計畫。
 - C.對伴侶動物獸醫師進行臨床診療技術改善，建立微創手術、腹腔鏡手術及內視鏡檢查等先進技術，提升學生競爭力，並與國際獸醫教育接軌。
- (3)利用大量和多樣化的臨床病例發展卓越的回饋性基礎及臨床研究，並提供應用於教學與服務。(三 a、四 a、四 b、四 c)
- A.增進臨床教學環境，汰換老舊設備，配合電子病歷，將臨床病例資料以錄影、照片影像保存於雲端，以利教學及研究發展。
 - B.依臨床領域之主題特性共享實驗室及資源，並集中資源鼓勵將特定臨床病例及資訊轉化為研究題材，進行回饋性基礎及臨床研究，其研究結果則回饋作為診療技術之改進。
 - C.建置醫療營運之資訊基礎建設、加強各項資訊軟硬體設施服務及提供優質屏科大獸醫醫療服務網絡。整合數位電子病例及影像系統等建立「數位影像儲存通訊系統(Picture Archiving and Communication System; PACS)」作為進一步E化教學、研究及服務之基礎。
- 3.深化及拓展動物醫學、保育及疫苗相關科學研究與產業鏈結和網絡(三 a、三 b、三 c、四 a、四 b)
- (1)提供基礎設施和高效率的服務以加速研究之進行。(三 a、三 b、三 c、四 a)
- A.強化共享資源並以適當的策略資助及集中管理。包括學院資本門優先支持共享資源，以發揮最大效益；積極參與「高教深耕計畫及其它整合型計畫」，爭取更多共享資源等。
 - B.積極尋求與企業機構簽訂合作備忘錄，進行策略聯盟，促進與外部機構的產學合作。
- (2)積極開展與臨床及產業鏈結的研究計畫。(三 a、三 b、三 c、四 a、四 c)

- A.確立以「一系一產業」、「一師一專科」及「一師一企業」之策略，達到產學無縫接軌的專業人才培訓目標。
 - B.以獸醫教學醫院、動物疾病診斷中心、動物製劑試量產測試中心為基礎，整合研發團隊申請疫苗研發相關大型產學合作計畫。
 - C.以野生動物保育與醫學服務團隊為基礎，申請保育醫學相關計畫。
 - D.積極爭取國內外具規模畜牧場與動物疾病診斷中心合作，協助其畜牧場內疾病監測與診斷工作之進行，以提升畜牧產業之水準與強化經濟動物專科醫師之培訓。
- (3)積極開展相關研究領域的國際合作。(三 a、三 b、三 c、四 a、四 b)
- A.強化落實與臺灣國際性大廠包括瑞寶基因公司、臺灣維克法蘭斯股份有限公司等之合作備忘錄簽訂內容，積極爭取進一步產學合作及教育訓練計劃。
 - B.積極促進與國際有關野生動物保育及保育醫學之合作研究。
- 4.強化一個教學、研究及服務互動良好的永續經營環境，吸引、留住及培養卓越的學生、教師和職員(三 a、三 b、三 c、四 a)
- (1)優化獸醫學院各部門。(三 a、三 b、三 c、四 a)
- A.規劃獸醫教學醫院營運計畫，健全財務運作。訂定增加病例數與營業額之目標，開創動物醫院整體發展之財源。
 - B.強化動物疾病診斷中心、動物製劑試量產測試中心之營運，爭取教學及研究資源。
 - C.強化生物安全實驗室，建立為特色實驗室如狂犬病、禽流感與非洲豬瘟等重要疾病監測與診斷。
 - D.積極邀請學院內教師參與動物疾病診斷中心及野生動物保育服務中心各項功能性業務之進行，以強化各功能性實驗室之結構。
- (2)有計畫招聘優秀教師以支持發展需求並規劃各專長教師人選(三 a、三 b、三 c、四 a)
- A.所有專業臨床教師皆兼任主治獸醫師，建構完善之獸醫教學醫院和動物疾病診斷中心體制，並整合相同領域教師共同規劃各專科之診療工作及未來發展。
 - B.鼓勵獸醫師於獸醫學系在職修讀碩博士，提升自身臨床經驗與學術能力，亦可增進醫院教學研究量能。
 - C.計畫性招募或培育新進教師及研究人員。

七、達人學院發展規劃：

(一) 特色與願景

達人學院成立宗旨為發展及推動跨領域教育，設有「行銷設計」、「職能培力」、「創新創業」、「產業增能」及「永續發展」五學堂，旨在掌握前瞻科技趨勢的脈絡，符應產業需求，與產業深度鏈結，讓學生在本科系課程以外，得自由於本院修習跨域微學分課程，培養學生科技、產業等素養，以實作、創新、創業等微課程對接產業，讓學生具備未來科技發展的競爭力。

(二) 發展策略與行動方案

一、規劃少理論、多實作、符應產業需求微學分課程，提供學生自主多元學習

達人學院設置的「行銷設計」、「職能培力」、「創新創業」、「產業增能」及「永續發展」等5個學堂，規劃辦理主修科系以外之少理論、多實作之各微學分課程，聘任業界專家擔任課程講師(或兼任講師)，並以普及化、大眾化的方式，提供學生自主/多元學習的管道，快速建立學習，做好職涯規劃，提升就業力。未來持續會有更多元之符應產業需求課程，與產業深度鍊結。(三a、三c)

二、規劃設置智慧機電學士學位學程

配合政府大南方計畫，培植優質產業人才，促進教育機會均等，擴大經濟弱勢學生入學高等教育機會；在不影響其他學生權益下，實踐國立科技大學引導經濟弱勢扭轉境遇的社會責任，及至鄰近各高中職進行招生宣導，招收四技日間部農林漁牧、工業領域學生，鼓勵在地育才留才，適性適才，投資青年，扶助弱勢學生升讀大學，培養實用技能，提升就業力，提高薪資水準，結合在地產業，發展地方。(四a)

110學年度成立願景計畫-生物機電工程系智慧機電整合組，111學年度改名「智慧機電學士學位學程」。

三、建置以務實就業為導向的特色課程教學實驗室，培育學生以就業為導向之實用技能。

結合當地產業，發展以務實就業為導向的特色課程，輔以全國最

大面積的校內實習場廠，培育學生以就業為導向之實用技能。強調技術與經驗之整合，注重實務演練，學生大三升至大四期間赴相關產業實習，協助學生體驗職場，瞭解產業運作，培養正確的工作態度，提前與產業鏈結，提升就業競爭力。(三a、四a)

建置「工業機器人跨域教學實驗室」，開課教授學生如何操作機器手臂之相關知識，同時規劃此實驗室為工程師證照術科考試考場，做為機器人工程師初階與中階證照考照用，以輔導學生通過證照考試，提升學生就業競爭力。(三a)

建置「工業配線跨域教學實驗室」，開課教授學生工業配線相關知識，同時規劃此實驗室為工業配線丙級術科測試場地及機具設備，做為工業配線丙級證照考照用，並輔導學生通過證照考試，提升學生就業競爭力。(三a)

四、與產業界進行專題產學合作

結合學生實務專題課程，及業界現場需求，解決產業實際困難問題，由老師與業界人員指導，進行專題式產學合作。(三a)

參、立足臺灣 放眼國際

一、國際合作目標

綜合本校過去之經驗、發展特色、學生性質以及國際需求，本校對於國際化策略之具體的發展目標如下：

- 1.鼓勵師生參與國際學術活動(交換學生、海外實習、技能競賽及發表論文等)，提升國際移動能力，協助本校創新創業團隊引進國外優良研發產品，賦予不同附加價值與精進，以全方位整合科技提升本校與國外的商品化產業互利共生。
- 2.加強輔導國際學生融入本地生活，使本地學生與國際學生能互相學習交流，增進雙方視野、人脈與多元文化之認知，提高本地學生國際觀，對國際趨勢產生興趣，進而更有意願參與國外交換計畫或中短期實習、赴海外姊妹校修習雙聯學位。
- 3.整合國際教育、國際鏈結、產學合作與研究發展，藉由本校優勢與

永續發展特色，增加與外國大學合作的彈性及誘因，進而提升教研品質(含英語教學量能)及國際競爭力。

- 4.設置契合式專班與國內產業及台商無縫接軌，落實大學社會責任之在地連結與人才培育核心價值，培育跨學科領域的國際專才。

二、國際合作策略

SO 發展型策略：本校具熱帶農業特色教育與產業技術，加上本校東南亞姊妹校眾多，與東南亞地區關係密切，以本校教學與研究特色，積極發展食品安全、綠色能源、生態農業、永續農業，加速教育人才國際化，強化歐美國際產學交流，深化本校之影響力。

WO 爭取型策略：爭取多開設國際課程與國際學程，設計實務課程內容，提升本校校園國際化，吸引更多國際學生。此外，也針對每個國家培養三至五位有深厚關係之教師，強化雙方教育與研究交流深度。

ST 拓展型策略：以本校熱帶農業技術優勢為基礎，發展食品安全、綠色能源、生態農業、智慧農業及永續農業。發展特色明顯跟其他大學有所區隔，繼續深化本校在技職教育的特色，並橫向發展更多特色課程，增設或提升全英語教學課程，以增加更多境外生來本校學習的意願。本校也可以提供補助或協助來減輕優秀外籍學生之經濟負擔。

WT 保守型策略：鼓勵並培養有能力與外籍人士溝通之行政人員，提升課程內容適用性，實質轉換科系課程內容為產業技術學程，藉以實質效益吸引學生申請入學，而不以獎學金為唯一考量。

由上述分析可知，本校未來六年國際化目標可以分為四個大方向：(一)拓展本校國際影響力、(二)開發國際生源、(三)鼓勵並輔導學生國際交流、(四)提升國際化人力資源與行政支援。具體規劃如下：

(一)拓展本校國際影響力

本校依據過去近百年發展農業累積的經驗，配合學校地理位置，以及我國工業優勢，來定位目前本校最適合輸出國際之科技與技術。本校目前最受矚目的領域包含：「熱帶農業」、「綠色能源」、「生物科技」。放眼全世界，並考量臺灣地理位置的關係，最適合本校深耕經營的區域莫

過於東南亞、大陸、西亞與非洲等地區。是以持續深耕經營前述國家地區，並連結開拓歐美日等地區之影響力為兩大重點。

- 1.積極鞏固並利用本校主導之泰國臺灣教育中心、熱帶農業大學聯盟(UNTA)等平台，以及本校位居世界綠色大學評比(UI GreenMetric World University Rankings)名列前茅之重要地位，推動交流合作或線上課程，藉以行銷本校永續發展特色與成果，並汲取國際間之優點，轉化為培養人才之養分，持續提升本校在國際上之影響力。
- 2.落實姊妹校實際交流合作，簽署實質交流之協議，增加雙聯合作機會。
- 3.強化與歐美日國際之交流合作，鏈結國際，加速人才培育國際化，進而提升國際競爭力與影響力。
- 4.積極參加大學聯盟、國際會議、會展、競賽等，增加與外國大學合作的彈性及誘因，爭取國際曝光度與影響力。
- 5.積極凝聚本校在世界各地之校友及校友會力量，藉由校友們在該國之發展成就，深化本校之國際影響力。

(二)開發國際生源

- 1.積極利用泰國臺灣教育中心、熱帶農業大學聯盟及世界綠色大學評比等平台，辦理師生交流合作或互訪等。另爭取政府補助計畫(如蹲點、連結新南向計畫等)或國外補助計畫，提供機會讓境外學生來校進行短期交換或研究。
- 2.積極維繫本校畢業外籍校友，藉由其返回母國擔任教職或政商等要職，口碑宣傳本校之教學研究特色，鼓勵學生至本校就讀或交流。
- 3.結合華語、文化、專業領域，針對國外需求開辦技術專班或體驗營，設置契合式專班與國內產業及台商無縫接軌，發揮大學社會責任並培育跨學科領域的國際專才。
- 4.增設或提升全英語教學課程，以吸引更多境外生。
- 5.積極參加實體或線上教育展活動，輔以多語版文宣及社群媒體介紹學校國際與多元文化等特色，並優化境外生入學申請作業。
- 6.鼓勵境外生成立該國學生會社團，協助該國新生適應異鄉校園生活，

凝聚學生會社團成員與對學校之向心力。

- 7.推動境外生學伴服務計畫，形塑本校之國際化、多元文化與友善校園環境。

(三) 鼓勵並輔導學生國際交流

- 1.結合各國學生會辦理各式在地國際化活動，使本地學生與國際學生能互相學習交流、增進雙方視野與人脈，提高學生國際觀，引發學生赴海外親自體驗的企圖心。
- 2.特別針對一、二年級的學生開設一些具有激勵性的短期課程，輔導學生了解本身的優劣勢，提升其外語及專業競爭能力。
- 3.鼓勵師生參加國際交流、會議、會展、競賽等活動，增加國際移動能力與競爭力。
- 4.鼓勵新住民第二代學生返鄉交流或實習，結合原親族在地優勢，拉近並深化與本校之合作關係。
- 5.配合教育部學海系列計畫及高等教育深耕計畫補助學生出國交通費、學費及生活費等。

6.擴大與歐美國家建立雙聯學制：

在多年努力耕耘國際關係下，本校已經與國外大學簽署超過 280 份 MOU 並維持實質的交流。未來本校計畫與下列學校進行更積極之合作：

- (1)大陸地區：北京科技大學、西北農林大學、福建農林大學、香港科技大學、澳門科技大學
- (2)日本：宮崎大學、靜岡理工大學、酪農大學、大阪大學、琉球鹿兒島大學
- (3)泰國：泰國農業大學(Kasesart University)、湄州大學(Maejo University)、瑪哈沙拉坎大學(Mahasarakham University)、孔敬大學(Khon Kaen University)、正大管理學院(Panyapiwat Institute of Management)、曼谷大學(Bangkok University)
- (4)馬來西亞：拉曼大學、新紀元學院、沙巴大學
- (5)印尼：布勞爪哇大學(Universitas Brawijaya)
- (6)美國：喬治亞大學(University of Georgia)、密西西比州立大學(Mississippi State University)
- (7)加拿大：滑鐵盧大學、曼尼托巴大學

(8)英國：亞伯丁大學(University of Aberdeen)、約克大學(University of York)、卡迪夫大學(Cardiff University)

(9)奧地利：維也納農業大學

(10)波蘭：華沙生命科學大學

(11)澳大利亞：中央昆士蘭大學(Central Queensland University)

(四)提升國際化人力資源與行政支援

1.提升行政人員國際溝通能力及文化素養、國際化事務相關法令規定之知能和應對境外生生活適應與緊急事件之協處能力。

2.提供租借簡便運輸工具(如：電動腳踏車、電動機車等)的服務及安排校園公車。

3.建置國際化的校園，強化各單位雙語環境(含網頁)。

肆、學生品德養成與職涯發展

為培育專業化、國際化的全人化人才，使學生在「陽光、健康、屏科大」成為術德兼備的社會菁英，畢業後發揮所長、貢獻人群，學生輔導發展策略。

(一)加強學生生活輔導，建構校園安全環境

學生生活輔導工作旨在培養健康、誠實、合群、進取向上、發揮團隊精神及對國家社會有責任感之學生，以達【仁、實】之校訓宗旨。以生活服務教育、防制學生藥物濫用、交通安全及校園安全宣導與實施，培養同學服務社會人生觀，養成守法、自制及維護自身安全之習性。藉由賃居訪視服務與安全評核、宿舍輔導管理，給予學生安全舒適的住宿環境。

1.推動學生生活服務教育課程培養學生具有惜福愛物、勤勞篤實之美德、服務社會的人生觀。

2. 各項法令、規章、資訊皆上電腦網路，可方便學生之查訊及依據。生活問題及對校務之建議，皆可利用各種班、集會等場合提出或至學務處及各行政單位網站提出問題諮詢，均能獲得適得適切之答覆

及服務。

3.透過相關委員會等相關會議，適時修訂各項學生事務規章，以適應時代改革的趨勢。

4.校外賃居生輔導(三 c)

(1)資料建立：每學期於註冊時，各系輔導教官應即指導學生詳填更正基本資料，經核對無誤，填寫成冊後，分送各班導師、系主任、生輔組，以為輔導參考。

(2)訪視輔導：各系導師、輔導教官對所屬學生實施校外租屋環境實施訪視輔導，並就訪視所見事實填入訪視表或逕向本組反映。

(3)租屋檢核：完成學校周邊房東租屋安全檢核，合格房東名冊提供同學參考，不合格房東資料，函送縣市政府處理。

5.整合校內、外各項資源，於學校適當之相關活動及教學課程中，持續推動「防制學生藥物濫用專案」工作，落實防制學生藥物濫用教育，維護全校師生身心健康。指導並協助春暉等相關學生社團執行社區宣導服務工作，擴大防制學生藥物濫用教育宣導之成效。(三 c)

6.加強學生校外活動安全輔導(三 c)

(1)利用各種集會時間、上課或其他相關研習活動時機，請專人教導各種防護知能，加強全體師生應變能力與急救能力。

(2)於學期開始時，要求社團負責人及班代表參加學校社團幹部研習活動，課程應包含校外活動安全注意事項、防災觀念、災後緊急應變措施及校外活動可能觸法之行為，並將課程內容放置於學校網站上供全體師生查閱。

7.維護校園暨交通安全(三 a、三 c)

(1)校安值勤任務：持續貫徹 24 小時教官值勤及住校輔導，保持即時、有效的校安反映網路，全天候協助需要幫助的學生、解決生活上的疑難及處理偶發狀況，增進學生安全感。

(2)交通事故防範及處理：加強對學生違規停放機車、未戴安全帽及違反交通安全之宣導取締，對違規之學生，聯絡家長、導師共同輔導。

培養學生良好交通道德與習慣，嚴予落實守法守紀，以降低肇事率；汽、機車進入校園內，無車輛停車識別證依「車輛管理暨使用處理費辦法」，登記違規或換證始能進入校區；賡續做好各項交通安全宣導教育活動，期藉由多媒體宣導、交通安全評比，使每位學生能瞭解交通安全的重要，進而養成遵守交通安全之習慣。

- (3)落實校園安全作為：基於本校校園寬廣，為防範失竊及維護校園安全，除總務處規劃校區各主要道路監控設施之裝置外，請各系館針對責任區內重要辦公室、研究室等處，裝置防盜、監錄等設施；加強人員、車輛門禁管制，嚴防外人滲入，以維校安；加強宣導財物保管，利用上課、班會、系大會、系務會議、搶先報、電子看板、E-mail 及平面告示張貼方式宣導；建議於停車場、體育館、游泳池等公共場所處增設警告標示牌及安裝可鎖式置物櫃；嚴格貫徹進入校內進行各種工程、公務之人員進出管制及紀律維護。
- (4)意外事件安全防範：強化運動傷害、疾病、遭詐騙等事件預防宣導，避免同學們偶因一時疏忽大意、對週遭環境、場所不熟悉，肇致身陷險境而不自知；針對附近社區特性、風俗民情、學校週遭環境與學生之特性等因素，策訂本校「校園安全暨災害管理實施計畫」，「校園災害防救計畫」於災變事件發生前預作減災及整備之準備，以降低意外事件發生，確保校園與學生安全；持續加強宣導嚴格遵守各項工廠安全作業規定，強化機工具管理，落實工作紀律，校外團體活動行程務必嚴謹規劃，並依規定申請，同時，嚴禁進入無救生員、救生設施之場所戲水、游泳，以確保個人生命安全。

- 8.設置校安人員及諮商輔導人員，進行學生身心適應調查表高危險群追蹤，協助校安緊急特殊狀況處理，強化校園夜間危機處理應變能力。(三 a、三 c)

(二)推動多元課外活動及獎助金扶助，落實品德教育與社會責任

輔導學生透過社團活動陶冶心性、體會德、智、體、群、美五育兼備的「成人」培養過程，強化為人處事的經驗與方法，提升活動的品質與效能，淬煉領導及自治能力，塑造成熟自信、勇於服務、自我實現、身心健康的大學校園人格特質。

- 1.輔導學生社團持續至山地及平地社區服務，以行動展現大學生深入社區的服務熱誠，並鼓勵同學申請參加國際志工，以提高學生國際

化之人生觀。(三 a、三 b、三 c)

- 2.繼續推展大學校院服務社區的理念，培養同學服務社會的能力與服務學習之態度，並以社團活動聯繫地方父老及中小學生對學校的認同與支持(三 a、三 c)
- 3.輔導學生會與社團協助統籌辦理校際大型活動，俾利相互交流觀摩，彼此從學習中成長。(三 a、三 c)
- 4.加強學生社團性平、法治等教育觀念輔導學生會、學生議會、系學會及一般社團等，遵守民主法治、性平等觀念，創造良性互動的校園文化。(三 a、三 c)
- 5.輔導學生會新生刊物編輯，在新生入學前將校園生活資訊寄給新生，讓新生提前認識校園。(三 a)
- 6.就學貸款及獎助學金(三 c)

(1)就學貸款管理系統可匯入臺灣銀行就學貸款系統之申貸資料，學生無需登入本校就貸系統重複輸入就學貸款資料，可避免學生資料輸入錯誤，依匯入資料本組可隨時掌握辦理就貸人數及金額，俾利聯繫學生及校正資料，節省人力及時間，簡化繁瑣複雜的作業程序利於學生申請，促使銀行撥款作業更為迅速。

(2)為鼓勵本校學生努力向學、研究及為校爭光；配合教育部辦理「弱勢學生助學計畫」、「軍公教遺族就學優待」及「特殊教育學生獎助學金」，協助校內軍公教遺族學生及身心障礙學生就學；並設有「學生生活服務學習助學金作業要點」、「家庭遭遇變故學生助學金暨學生急難慰問金實施辦法」、「國立屏東科技大學校外單位(個人、企業或團體)捐贈獎助學金實施要點」、「外國籍學生就學獎助學金辦法」、「協助學生安定就學實施要點」，積極協助家境清寒及家庭遭遇變故學生就學；同時亦設立「勤學獎助學金辦法」、「研究生研究成果獎勵辦法」、「學生專業證照獎勵辦法」、「學生傑出表現獎勵要點」、「優秀僑生獎助學金辦法」、「運動績優選手獎助學金辦法」、「學生赴海外研習獎學金辦法」、「生活服務教育績優班級獎勵辦法」、「交通安全績優班級獎勵辦法」等多方面鼓勵同學努力上進，爭取最高榮譽。

(3)配合高教深耕計畫「提升高教公共性：完善就學協助機制，有效

促進社會流動」幫助本校經濟或文化不利學生在學期間充實自我，並以「學習取代工讀」之精神，鼓勵學生積極向學、發展專業知能，希冀學生校外打工時間轉為研習課業，以減輕其課業與經濟方面之壓力。

- 7.為促進學生社團發展，藉由參與競賽活動強化學生技能與舞台能力，透過展現社團活動成效，發展社團特色，積極爭取榮譽，進而提升學生社團經營品質。(三 a、三 c)
- 8.高學生會組織及效率，建立學生會領導規範，強調學生本位，藉由學生自治，啟發其自省自律，在理性互動的原則下，落實校園自治觀念進而成為具有信義誠實品德的社會公民。(三 a、三 c)

(三)持續辦理健康促進，營造健康安全環境

加強宣導各項衛生教育，提供全校師生一個健康的學習生活環境。成立並有計畫的培訓健康志工，以藉由同儕影響力提升學生之健康意識、健康態度、進而實行健康行為、邁向健康人生。

- 1.對大一、轉學生及研究生實施新生健康檢查，掌握健康狀況，並對體格缺點施以矯治並追蹤體檢異常報告之後續情形；且每年定期與醫療機構合作辦理教職員工體檢，確保全體教職員健康。(三 a、三 c)
- 2.推展學校健康教育與活動，辦理全校捐血活動，定期辦理舉辦 CPR+AED 訓練，辦理健康促進系列活動，配合教育部及衛生單位提供各項傳染病之正確防治措施。(三 a、三 c)
- 3.健全緊急傷病處理網，強校園附近醫療院所之聯繫，簽署本校特約醫院，以強化校園傷患後送網路。(三 a、三 c)
- 4.加強學校餐廳衛生輔導，每年舉辦八小時之廚工衛生講習及宿舍幹部的專業研習課程，定期執行油炸油之品質檢驗、餐盤殘留物之檢驗及抽查，實施病媒管制及環境衛生消毒，每年定期接受教育部大專校院餐飲衛生輔導，要求業者改善評鑑委員所列出之缺失。(三 a、
- 5.擴充健康中心的醫療及設備，依照法規定設置及建全哺乳室設施及改善休養室環境，(三 a、三 c)

(四)提供跨專業團隊合作之服務，落實校園心理衛生三級預防

落實導師輔導工作，強化班級初級預防及輔導效能。促進與維護學生身心健康及全人發展，透過個別諮商輔導與心理衡鑑、團體諮商與輔導、轉銜輔導機制、心理健康宣導工作，建立校內外與跨單位完備資源網絡，評估學生個別化需求，連結與轉介網絡資源提供服務。

(三 a、三 c)

- 1.強化導師輔導效能，辦理導師會議、導師輔導知能研習會、系輔導會議，以達初級預防之輔導效果。落實班級經營管理，導師召開班會凝聚班級學生共識及班級輔導之效能。(三 a、三 c)
- 2.持續依據學生輔導法聘任具有臨床心理師、諮商心理師或社會工作師證照與諮商輔導經驗者，以及精神科醫師兼任駐校提供本校心理諮商與治療服務。(三 a、三 c)
- 3.提供大學生、碩博士生、身心障礙學生、原住民族學生、境外生、教職員工等諮商或輔導服務，定期辦理主題式團體活動，強化團體輔導功能。(三 a、三 b、三 c)
- 4.依據本校學生申訴案處理辦法設置申訴評議委員會受理提供學生對學校之懲處、其他措施或決議，認為有違法或不當，致損害其權利或利益者之申訴管道。(三 a、三 c)
- 5.辦理性別平等教育、社會關切主題等輔導教育講座，以提升學生對自我權益之意識概念。(三 a、三 c)

(五)發展原住民學生文化教育及多元學習環境

針對原住民學生給予生活及課業方面輔導與協助，整合校內外原住民族相關單位之資訊及資源，透過相關課程及活動，加強原住民學生文化陶冶與發展，並提升學生競爭力。透過人文關懷與服務，強化原住民對部落的認知與理解，以利未來返鄉發展。

- 1.定期辦理原住民學生期初、期末座談會，關心學生生活及課業情形。優先提供原住民學生於原資中心工讀助學機會。協助原住民學生獎助學金、生活助學金及急難救助金諮詢。輔導學習及生活不適應之學生。轉介學習落後原住民學生，實施課後輔導或補救教學。結合教學資源中心協助學生提升學習成效，降低休、退學比率。(三

c)

2.辦理民族文化教育課程與活動，推動原住民文化展演及技藝活動，辦理多元化及族群認同等相關文化課程，及部落人文關懷與服務(三 c)

3.加強原住民學生職涯輔導及專業訓練，提供升學輔導、技術課程研習及業界實習機會，鼓勵參與職業證照培訓，增進學生就業競爭力。(三

(六)學生職涯發展

1. 職涯輔導方面 (三 c)

- (1) 運用教育部 UCAN 大專院校就業職能平台與其他相關職涯測驗工具協助在校學生及早探索自我職業興趣及職涯方向。
- (2) 完善職涯導師輔導機制，培力職涯輔導專業人力。
- (3) 提供職涯諮詢服務，由校內職涯導師或校外職涯顧問協助學生以一對一或小團體方式進行專業深度諮詢，共同釐清職涯問題。
- (4) 開設專業證照培訓班及證照獎勵，與系所協同開設跨域優質專業證照培訓班，培訓在校生就業技能及跨域職能養成，並辦理證照獎勵，鼓勵同學在學期間考取證照取得符合職場需求的專業能力證明。
- (5) 招募及培訓學生擔任職涯志工，從活動中學習策畫及執行，做中學，學中做，培養就業相關職能及人際互動能力。
- (6) 開設職能培力與就業增能等相關活動，培育學生職場共通職能、行銷影音與多元跨域知能。

2. 就業輔導方面 (三 c)

- (1) 辦理職人講堂課程，開設行銷設計學堂課程、職能培力學堂等跨域課程，以培養學生多元技能，提升學生就業準備競爭力。
- (2) 辦理就業準備輔導活動，以職種說明會、履歷撰寫及面試技巧講座或企業參訪等多元化輔導活動，經由不同領域的專業人士或職場有成校友分享交流，教導學生了解職場與產業趨勢，並如何自

我行銷，提升學生職場就業力。

- (3) 辦理校園徵才博覽會與廠商說明會，藉由企業廠商現場徵才方式，以供學生及畢業生獲得就業情報與就業媒合機會。
- (4) 提供就業資訊及統計分析資料，透過校園徵才平台刊登求才求職訊息，使學生瞭解就業市場及產業變遷相關資訊，做好求職就業準備。
- (5) 企業雇主滿意度調查，藉由調查結果評估學生養成職能之成效，瞭解本校校友於職場上之工作表現及評價，並將調查結果回饋各系所學程作為教學、輔導相關工作之改進參考。
- (6) 畢業生就業出路及畢業生流向追蹤調查，針對畢業生進行調查，並將調查分析結果回饋各系所學程及行政單位，了解畢業就業出路情形。

3. 校友服務方面 (三 c)

- (1) 簽訂全臺特約商店，為畢業校友及本校教職員生爭取優惠福利，拓展校友服務深度與廣度。
- (2) 製發校友證提供校友憑證共享學校及特約商店資源福利，增加校友及學校情感鏈結。
- (3) 開發設計專屬屏科大校園紀念品，增強校友向心力及凝聚校友情誼。
- (4) 製作電子或紙本校友刊物，提供各地校友第一手校園資訊與服務，呈現產業經營有成傑出校友的成就，以服務更廣大的校友為目標，並凝聚校友資源。
- (5) 遴選各領域激勵人心或創業、獲獎優秀表現之青年傑出校友，表揚足為在校同學之楷模。
- (6) 經營多元化校友服務平台，報導校友相關動態或校內新聞，提供各地校友母校相關資訊，建立校方與校友聯繫與溝通管道。

伍、延續卓越成就 善盡社會責任

一、擴大產學與技術服務網絡

(一)發展策略

本校為順應社會需要，落實與產業之合作，於79年訂定本校服務中心設置辦法並設置若干服務中心，以提供各項科技服務，另為使各服務中心完善運作、落實進退場機制、創造中心自給自足環境，使中心永續經營，於104年至105年間再次修訂辦法納入相關管理機制，並自107年2月成立研究總中心，藉由統整研究總中心及研究發展處行政團隊服務能量，依循國家產業政策了解產業需求，共同推動研究發展與技術服務工作，將研究與技術成果引導至產業，解決產業問題。

- 1.「產品為導向之研究(P.O.R)」為本校產學研發之指導原則，亦為本校研究總中心所屬各中心產學服務經營之重要策略。(四 a、四 b、四 c、四 d)
- 2.研究總中心整合校內各特色研究與技術服務中心，提升學術、研究、服務三面向的能量，提供在地產業檢測、驗證等專業技術服務。(四 a、四 b、四 c、四 d)
- 3.研究總中心以跨院系跨領域方式組成教師研究團隊，並聘請研究員協助各中心運作，共同承接產學合作案以擴大本校產學合作、研究開發與社會服務之成效。(四 a、四 b、四 c、四 d)
- 4.本校推動教師至產業研習與研究，透過辦理教師至產業實務研習或進行產學合作計畫，加強教師與產業之連結，除協助產業發展外，產業界更扮演專業知識與技術能力培養者之角色，成為優質人才培育之共同教育者，教師則透過教學回饋，產學雙方協力培育產業所需人才。(三 a、三 c)
- 5.透過本校研究發展處之專業經理人團隊與工業區服務中心共同整合園區內產業對於人才的共通需求，媒合本校相對應系所透過「學生校外實習」及「產學攜手專班」等人才培育方式與園區廠商進行合作，以期幫助產業發掘可長期培育之青年學子與在地人才。(三 a、三 c)
- 6.本校透過跨領域特色發展中心成立 USR 推動辦公室，推動支持與獎勵方案，鼓勵各系所教師帶學生執行大學社會責任實踐(USR)計畫，透過地方需求踏查，進行地方鏈結，藉由地方問題與需求進行人才培

育，並且跨域以塑造屏科大社會服務優質形象。

(二)創育服務

1.發展策略

整合創新創業辦公室與創新育成中心，發揮專業輔導能量，成為校園創新創業的諮詢服務平台及培育基地。設置「智慧農業創新微型園區」，修訂研發成果衍生新創企業實施辦法，增加衍生新創企業成立暨進駐相關條件。主動培育、挖掘或公開徵選等方式，量身打造客製化專業服務，精準地給予創業團隊初創階段所需之協助，使新創公司能獲得所需之資源，將創業教育與創業精神落實於校園中，推動校園師生創新創業，實現夢想。

2.預計達成目標

在新創團隊培育上將由創新創業辦公室開設一系列創業相關課程，提供新創團隊於創業初期所需的專業知識，並攜手共同輔導參加國內外競賽，培育校內創業團隊；此外創新育成中心在後端扶植新創中小企業也有著優異的表現，目前培育廠商規模達15家之多，未來將持續維持與產業界之緊密互動，並針對新進駐廠商提供多元面向之客製化輔導，協助輔導創新企業轉型，導入政府資源給予新創企業，強化營運體質與營收。(三 a、三 c)

二、強化農業推廣服務

(一)推動農業發展，服務地區性農民

為推動農業發展，服務地區性農民，並因應國際經貿自由化與全球化浪潮以及極端氣候的狀況下，傳統農業面臨轉型的衝擊，為了新的發展方向，農推會將持續配合行政院農業委員會，結合轄區農業改良場專家與農推教師群共同協助農業產銷組織，透過技術諮詢輔導、研習觀摩、講習訓練、推廣聯繫會議並出版推廣手冊、通訊等方式，輔導傳統農業轉型為智慧農業，經營策略如下：

- 1.將推廣服務納入教師評鑑及升等制度，提高計分比重，以鼓勵教師參加推廣服務的意願。(三 c)
- 2.協調各級農業機關推動農業推廣及教育工作，輔導本校所屬轄區高雄

市、屏東縣及臺東縣，每年辦理縣、市鄉鎮及地區農會之區域性農業推廣聯繫會議，協助區域農業發展。(三 c)

3.推展地區農業重點產業之發展，推動綠色生態產業之成長。(四 b、四 d)

4.提供農業推廣機關、農企業及農民相關技術和經營管理服務。(三 c、四 d)

5.編印農業推廣技術手冊。(三 c)

6.參與各機關農業推廣計畫及工作之審定、諮詢及考核。(三 a)

為落實上述農業推廣經營策略，並遵循政府推動農業「創新、就業、分配及永續」之施政原則，依轄區各農業機構、農會與農民需求，擬訂未來六年具體辦理工作事項如下：

1.配合高雄、臺東區農業改良場及相關農會，辦理農園作物栽培、植物保護、水產養殖與動物生產、動物疾病診療、食品加工、農業經營管理、產品行銷與電子商務等技術輔導、展覽與諮詢服務，以協助農民提升生產技術及經營管理。(三 a、三 b、四 b、四 d)

2.輔導轄區農業之重點產銷班，辦理相關農業技術輔導諮詢及座談會議，增進農民技術與行銷能力。(三 a、三 c、四 a、四 b、四 d)

3.加強宣導農業「創新、就業、分配及永續」政策，透過增進農民福利體系、健全基礎環境及提升產業競爭力等主軸，以達提升農民所得、供給消費者安全的農產品及推動智慧農業發展之目標。(三 a、三 c、四 a、四 b、四 d)

4.持續協助輔導地區各農會建構農會組織相關經營活動之網路平台，與區域性農業推廣單位進行業務合作模式。(三 c)

5.輔導農民、產銷班、休閒農場或業界規劃、建置、更新與維護電子商務網站，進行相關產品行銷與提供資訊技術相關諮詢，並結合農特產品行銷與休閒農業辦理農業輔導諮詢服務，農業技術輔導諮詢會議朝向農產品運銷及出口貿易等功能別方式辦理。(三 a、三 b、三 c、四 a、四 b)

- 6.辦理農產業技術、病蟲害防治、經營管理與行銷講習會，如果樹栽培管理、養殖技術、農產品加工、安全用藥、外銷用藥標準、禽畜養殖場衛生防疫及消毒、防鳥飼養管理等培訓課程及工作宣導。(三 a、三 c、四 b、四 c)
- 7.向本校非農學院學生及轄區內農民團體、教育體系、社會民眾等推廣食農教育課程，了解食與農的息息相關，來強化農業知識及健康飲食的教育，同時也強化對於循環農業及食安等面向的瞭解與重視，落實社會責任。(三 a、三 c、四 b、四 d)
- 8.編印有機栽培病蟲害防治管理、農特產品安全用藥管理及農特產品加工類及智慧農業技術手冊。(三 a、三 c、四 d)
- 9.協助推廣有機農夫市集活動、蔬果品質競賽評審及老樹病蟲害鑑定及管理。(三 a、三 c)
- 10.輔導學生投入農產業，並配合新南向政策，推動農業人才交流及培育，改善農業缺工，提升與新南向國家間人力資源互補與合作。(三 a、三 b、三 c)

(二)推廣農業暨生態教育導覽發展

本校 2014 年起已經連續 12 年榮獲世界綠色大學全國第 1 名，倚大武山，傍東港溪，居全國之冠，校地面積為最大的大學，視野遼闊，優美如畫，校景之好，媲美國家公園，致有「國家公園大學」之美稱，獨有的特色自然環境和生態體系將永續推廣農業暨生態教育。

積極辦理生態導覽申請相關業務，目的充實一般民眾的環境倫理觀念和對大自然的專業知識素養，並提升、付出自然生態保育的行動能力，並擴展本校與全國民眾接觸之機會，進而增加知名度，且校內有野生動物收容中心、工作犬訓練中心、畜牧場、智慧農場、農機具陳列館、水土保持戶外教室及木材工藝展示館等，生態十分多樣也能體驗原生自然風情，此外，也能透過團體預約的方式，享受專人解說的導覽服務，以及寓教於樂的 DIY 活動，是校外教學、公司、家庭日、各類團體聚會的絕佳場所！

目前校園導覽半日遊、一日遊及二日遊的部分，受到廣大的迴響，落實學校資源，連結在地文化特色發展，帶動地方成長，更俾利推動生

態教育旅遊，發展策略如下：(三 c、四 b)

- 1.與旅遊業合作及周邊景點建立觀光策略聯盟，共創雙贏。
- 2.對外辦理景點活動研習講座，提升民眾對自然生態保育之關懷。
- 3.積極與學校及企業團體接洽，至本校辦理戶外教學參訪活動。
- 4.豐富各景點之特色與內容，提升景觀參觀品質。

為落實推廣農業暨生態教育導覽發展與經營策略，擬訂未來五年具體辦理工作事項如下：(三 a、三 c、四 b)

- 1.接洽轄區各觀光景點並與旅遊業者雙方相互合作，互為優惠。
- 2.函文及宣導海報給學校與公司機關團體。
- 3.定期辦理導覽解說人員訓練，提供解說專業素養。
- 4.導覽景點逐年增加特色並更新建設，提高遊客參訪人數。
- 5.遊客滿意度調查分析作為未來改進參考。

三、建立終身教育品牌

(一)推廣教育發展策略

面對日新月異高科技競爭激烈的知識經濟時代，產業遽變轉型之際，推廣教育的觀念已普遍成為大眾所接受，而擁有更豐富學識與更精湛的專業能力，也成為大家認同的重要目標。惟終身學習的價值在本校所處的農村地區尚未普及，受教付費的觀念尚未被社會普遍接受；另外，政府及民間的推廣教育經費漸成為競爭性的資源，且本校部分教師認為投入推廣服務有損於其研究時間，對推廣服務缺乏意願等，皆構成推動推廣教育的挑戰因素。為滿足本校社區民眾及地區產業發展之人力需求，提供有志向學社會人士再進修與再吸收新知的機會，茲條列推廣教育之發展策略如下：

- 1.發揮本校區位及資源優勢，加強在精緻農業、生物科技、休閒旅遊、文化創意、行銷與管理、生活陶冶、職業證照等方面舉辦推廣教育活動。(三 a、三 c、四 a)

- 2.充分發揮附屬商工的效能，拓展高雄市及屏北地區的推廣業務。另為因應屏東市與高雄市民眾教育需求，將於屏東車站及高雄市成立教育中心之可行性評估。(三 a、三 c)
- 3.調查分析社區學習需求與資源：利用調查及座談等方式，瞭解現有社區學習組織資源及需求，以利計畫推動及符合社區民眾學習需求，激發社區民眾主動參與學習之風潮。(三 c)
- 4.辦理學分班及非學分班：依據社區及專業社群需求，積極開設農、工、管理及人文暨社會科學院等學分班，並開設證照類、語文類、理財類、知識技能類、才藝類及運動類等非學分班課程。(三 a、三 c)
- 5.配合政府各項政策，尋求與廠商合作教育訓練機會。(三 c)
- 6.廣招推廣教育受訓對象包括：社區民眾、公務機關人員、企業從業人員、高職及大學學生、農民、農推人員、教師、退休人員、失業人員國外學員等，以便提升專業知識與技能。(三 a、三 b、三 c、四 c)
- 7.繼續與各地區教育單位建立教育夥伴關係或策略聯盟，並與各校合作，由教師到當地授課，提升學員就學率。(三 c)
- 8.建置三創平台學員與農業推廣教師諮詢機制，鏈結在學學生與創業青農，利用學生組織農業服務團針對創業青農提供作物栽培和田間管理的專業技能，有效利用學校軟硬體設備與資源，協助青農克服生產過程的問題與產銷改進，並藉此善盡學校的社會責任，連結在地產業；學生則利用農場服務過程，瞭解青農創業過程的歷程，體驗農場實務生產流程，結合學理與實務，累積未來創業能量。(三 a、三 c、四 a)
9. 辦理樂齡大學，落實高齡者追求健康、自主、快樂學習的願景，以多元創新的學習模式，增進高齡者終身學習及貢獻服務的機會，並提供高齡者與大學生學習互動平台，促進世代交流。(三 c、四 c)
- 10.穩定本校海外校友會功能，與海外台商保持密切聯繫，加強海外二年制副學士招生，拓展國際舞台。(三 b、三 c)

(二)具體辦理工作事項

推廣教育處與各系合作辦理各項推廣課程，依發展策略主動規劃辦理，並接受業界或機關委託，擬訂具體辦理工作事項如下：

- 1.積極開辦碩士及學士學分班，廣設開班地點至校本部、本校城中區、高雄、臺東、恆春等，並請社工系、熱農所、技職所、財金所、畜產系、企管系、農企系、獸醫系、機械系、土木系、EMBA、餐旅管理系等經常開辦系所繼續配合。(三 c)
- 2.繼續辦理培訓班，包括英語能力加強班、越南語班、在地料理班、堆高機訓練班、室內配線班、觀光餐旅業服務人員班、園藝班、有機農業班等之專業技藝訓練班、技專校院教師赴公民營機構實務農工商研習班、教師在職進修訓練班等。(三 a、三 b、三 c)
- 3.辦理問卷調查、電話訪談與面談，了解學員需求，俾便開辦推廣教育相關課程。(三 c)
- 4.結合進修部與碩士班學生，鼓勵學員修習訓練班或隨班附讀。(三 c)
- 5.依政府推動各項計畫，辦理企業推廣教育專班。(三 a、三 c)
- 6.整合推廣教育隨班附讀選課系統，建立完整的學員學籍、成績與課程等資料，簡化操作介面，提供完整業務資訊。(三 c)

陸、研究發展與產學合作

(一)產學研究發展目標

臺灣中南部為農業重鎮，而本校因為地理位置處於熱帶氣候區域，長久以來對於熱帶農業的教育發展居於領先地位。校內建置 35 個不同功能的實習場廠、實作場域或專業教室。回顧本校的發展史，本校自創校以來一直是臺灣農業技術人才培育的重鎮，配合臺灣農業科技與政策的推動，從早期的農民教育基地與農業專家輔導團逐步將創新農業科技導入於農業生產與農企業建立等行銷模式中。過去農業發展是借助大量的勞動力加以支持，但是面對經濟自由化與國際化的趨勢，在政府推動各項對外經濟動能提升方案時，如何保護農民與農企業，並協助其轉型或是升級加值化就必須實施「科技農業」，導入工程科技、專案管理或是文創雲端行銷等創思、創新、創業的元素於組織中，

強化其競爭力並建立品牌特色。再藉以擴充至「生態產業」、「白金社會」、「永續經濟」，串接聯合國 2030 年永續發展目標。(四 a、四 b、四 c、四 d)

(二)產學合作研發策略

根據人才培育與產學研發合作的 SWOT 分析結果，擬定策略：

SO 發展型策略：本校具熱帶農業特色教育與產業技術，結合區域產業，以原創研究成果推動創新轉型，促成創新創業；推動校園產業園區化，使技職教育能量轉換為產值；推動雙聯學制，加速教育人才國際化與國際產學交流。(三 a、三 b、三 c、四 a、四 b、四 c、四 d)

WO 爭取型策略：推動一師一企業，一系一產業的技職教育策略，強化學用經濟與學用合一開拓多元化人才培育，以深化產業基礎教育。增聘研究員，提升科技大學研發力。組織跨域教師，提高與產業的連接面。(三 a、三 b、三 c、四 a、四 b、四 c、四 d)

ST 拓展型策略：以本校熱帶農業技術優勢，結合區域產業發展，加速產業技術提升，以新興農業生技知識技術，培育新一代產業技術人才，以注入新興知識人力，推動雙聯雙證教育國際化，使其具備國際移動力，開拓農業技術人才市場。(三 a、三 b、三 c、四 a、四 b、四 c、四 d)

WT 保守型策略：持續改進教師升等評鑑制度，建立產業學院，推動校園產業園區化，以實質轉換科系課程內容為產業技術學程，回應產業實務動態，加速更新實務教學建設，以縮短產學落差。(三 a、三 b、三 c、四 a、四 b、四 c、四 d)

由上述分析可知，本校未來六年產學研究合作發展策略，除了注重於支撐產業發展的基礎研究外，更鼓勵資深教師將發展主軸修正為「產品為導向之研究(Product Oriented Research, P.O.R.)」，跨域結合成為一個研究團隊為本校研究發展策略最重要指導綱領。藉由校務發展四大主軸引導以及自籌與外部競爭計畫經費挹注，將本校教師從事研究開發之成果或是經驗，轉型或是技術轉移加值於產業界及商品化以產生衍生企業，建立實務性產學合作的校園環境，以增進教師從事產學合作的成效。具體規劃如下：

- 1.藉由「教育部技專校院高等教育深耕計畫」的推動，組成校內跨域跨院研發中心以及跨校研發團隊，以資源共享的運作模式深化本校熱帶農業科技的特色與學術能見度。(三 a、三 b、三 c、四 a)
- 2.將產學研發績效納入教師升等與評鑑評分項目，並持續推動多項產學績優獎勵與多元升等，以提升教師參與產學合作之意願。(三 a、三 b、三 c)
- 3.因應教師研發與校務發展所需，徵聘研究人員協同研究，加速研發成果產出。推動產業研發能量與資源進駐校園，使教學、研究與產業高度結合。(三 a、三 b、三 c)
- 4.強化師生新創與對外競賽能力，引進外部課程，推動農產品商業化，開發產學合作實習產品，結合校內跨領域系所進行商品設計行銷，建立師生創意開發園地。設置「智慧農業創新微型園區」，以學校實習場地作為創新創業基地，推動產學成果商品化，成立校園產業園地提供廠商進駐與產品試量產，增加衍生新創企業成立暨進駐相關條件。(三 a、三 b、三 c、四 a)
- 5.建構軟硬體資源，推動農業與健康照護精準化，發展農作物經濟動物最適切的物種、生長環境與照養條件，以提供精準的食物需求以滿足人類健康需求。(三 a、四 a、四 d)
- 6.研發高值化農業廢棄物循環利用技術，提高農業獲利能力，兼顧地球永續發展與經濟成長。(三 a、四 a、四 d)
- 7.各實驗廠場配合智慧監控，收集感測資料，進行大數據資料分析，提升教學研究應用。
- 8.補助及輔導師生研究團隊商品化，聘任創投委員輔導師生產品，加強產品連結市場需求之密切性。

(三)短中長行動方案

教育部已於 104 年 3 月 27 日發布「高等教育創新轉型方案」，放寬技職院校的辦學模式、校務基金管理與運用辦法以及產學合作面相(包含衍生企業、校外產業實習等)，以及推動「技職教育再造第二期計畫」、「發展典範科技大學計畫」與「區域產學中心計畫」等補助方案，本校在師生的共同努力下爭取到上述專案經費的補助款，相信配合校務基金的重點挹注，可以將本校產學研發合作的能量向上提升。

分別策劃兩年內完成的近程階段、二至四年內完成的中程階段以及四至六年內完成的長程階段的具體行動方案如下：

近程階段

- 1.持續推動發展典範科技大學計畫所實施的制度調整、技術平台、焦點工程與產學研發中心等專案，一方面擴增本校的產學合作與研發能量，另一方面以領頭羊的角色達到典範擴散的成效。(四 a、四 b、四 c、四 d)
- 2.完備各項產學合作與學術研究激勵辦法與行政程序，除落實於專業人才培育面向上也有助於提升本校之國際學術能見度。(三 a、三 b、三 c)
- 3.推動「科技農業」、「生態產業」、「白金社會」、「永續經濟」相關之產業論壇、產業公協會鏈結等「親產業」措施，使學校由原先「研究教學型」發展特色逐步朝向「親產業」之技專校院發展。(四 a、四 b、四 c、四 d)
- 4.整合全校相關研發資源，成立「農林漁牧養殖碳排放盤查暨新興污染物中心」，推動科學技術協助產業轉向低碳經濟，實現永續發展。成立「永續研發中心」，善用工程技術將農林漁牧業之廢資材或廢棄物循環再利用，開發創新技術跨領域結合綠能應用，減少環境汙染源，創造「循環經濟」之運行模式。(四 a、四 b、四 d)

中程階段

1. 推動「科技農業」、「生態產業」、「白金社會」、「永續經濟」相關技術商品化、研發中心的設立。(四 a、四 b、四 c、四 d)
- 2.積極參與在「科技農業」、「生態產業」、「白金社會」、「永續經濟」產業上有影響力的組織如農科產業協會、ip 聯盟、縣市政府等，除增加產學合作案之媒合機會外，也可以將本校過去所鼓勵的教師研發成果(如專利、技轉等)行銷到市場上，創造雙贏的功效。(四 a、四 b、四 c、四 d)
- 3.配合教育部「大學創新轉型計畫」之跨校大手攜小手計畫，推動屏東與臺東區域技職夥伴學校建立「健康產業」研發與產學合作聯盟。(四 a、四 c)

- 4.以畜牧場作為第一階段導入智慧監控、感測與資料收集分析之實習場地，目的藉由大數據資料分析修正環境參數改善飼養管理，並回饋於教學、實習及研究上。(三 a、四 a、四 b、四 d)
- 5.補助及輔導師生研究團隊商品化，聘任創投委員輔導師生產品，加強產品聯結市場需求之密切性。(三 a、三 b、四 a、四 d)
- 6.設置智慧農業創新微型園區，奠基師生創業氛圍。(三 a、三 b、三 c、四 a、四 b、四 c、四 d)
- 7.以競爭型補助方式，補助師生研發成果參與國內、外推廣活動及展覽，並協助爭取各項創業補助計畫。(三 a、三 b、四 a、四 b)
- 8.透過環境永續及碳議題等相關課程，強化本校師生低碳生活、永續環境相關知識。(三 a、三 c、四 a、四 b、四 d)
- 9.培養碳分析、碳規劃、碳管理等相關人才，並開設相關證照輔導課程。(三 a、三 b、三 c、四 a、四 b、四 d)

長程階段

- 1.推動在校學生創新創業機制與擴大培育「科技農業」、「生態產業」、「白金社會」、「永續經濟」等新創事業群進駐本校的育成中心與創新創業園區。(四 a、四 b、四 c、四 d)

柒、邁向世界頂尖綠色大學

本校位於屏東縣東北山丘坡地上，倚大武山，傍東港溪，校園建築依地勢規劃而建，極具淳樸特色，視野遼闊，景色宜人，校園佔地 298 公頃，是臺灣最大最美的大學，是學生培養專技、陶冶人格、強健身心的最佳天地，且為教師研究教學最理想環境。為維護此綠活校園，愛護地球環境，研訂校園規劃發展策略。

一、永續校園

為配合本校建校宗旨，培訓科技專業人員，本校加強硬體設施之建設及維護管理，規劃之工作有：

- 1.本校建築物自 74 年開始使用以來，部分建物使用年限已超過 20 年。預訂每年編列預算，整修各系系館、體育館、實習工廠與道路鋪面，

維持優良的教學與學習環境，以及保障師生行車安全。

2. 本校因夏季高溫使用冷氣，加上研究設備多，致使每年電費高達一億元之多。為了朝永續生態校園邁進，持續辦理節能措施。具體工作包含每年汰換老舊變壓器以維護用電安全外，並更換老舊冷氣變頻一級能效冷氣以提高效率節省電費；每年辦理以變頻冷氣機汰換老舊冷氣機，使用 20 年以上冷氣機強制汰換；將舊有的 T8 燈管更換為 LED 燈管，飲水機加裝時控裝置於 2200~0800 暫停加熱，節省電力；辦理中央空調系統維護保養及分離式冷媒管保溫改善；辦理高低壓電力系統維護保養；以熱泵系統汰換智、誠、信齋宿舍熱水系統，節省用電；推動「智慧節電」建築物空調系統。(四 d)
3. 本校常年使用地下水，對於水資源的需求連同抽水馬達的電力消耗也是迫切關注的議題。透過本校汙水處理廠的運作，將校園內的許多廢水進行再循環利用於植物澆灌及馬桶沖廁，洗手台的水龍頭及馬桶都採取節水標章的設備，校區加壓抽水站抽水機組改善其抽水效能，達到節能效益，持續推動節水措施，以利環境永續。(四 d)
4. 以「師法自然」為重點，兼顧生態環境、淨化空氣、水土保持、環境教育等作為教學研究、民眾休憩、生態保育場所；將環境教育融入教學與研究中，持續辦理環境教育相關活動；加入綠色大學聯盟，共同推動環境教育政策；持續宣導垃圾源頭減量，鼓勵節約用水及廢乾電池回收作業；充實校務基金及校務基金環境與永續性教育中長程計畫目標、實施項目與績效指標預算經費的執行。(四 d)

二、創意校園

為配合教育部「大學創新轉型」政策，推廣本校師生豐沛的創新成果，規畫於本校打造創新創業校園環境。

1. 於校本部園藝場現址新建一間符合綠建築規範的「典範特色展覽中心」，融合現有的合作社、小木屋區域成為一個符合生態工法的場域，展示本校可技術移轉的農業生技產業材料或產品，展覽中心內設營運辦公室以及創新創業孵化室等。(四 a、四 b、四 d)
2. 為活化運用本校經管土地與設施，並因應本校推動四大主軸，規畫於校地建置「循環經濟研發服務中心」、「智慧農機中心二館」、「水產養殖保種中心」、「科技農業推廣大樓」、「木設系創新大樓」、「城中區動

物教學醫院分院」等。這些中心將融合自然、農業、文化、民族等特性，與臺灣之農業發展及健康養生的潮流接軌，結合本校六級農業產業研發特色、師生創意構思以及屏東地方特色產業來協助政府推動休閒農業的整合、資訊傳遞、產業輔導、產業行銷推廣、生態平衡及農村文化的發展。(四 a、四 b、四 d)

3. 本校新建築採智慧綠建築，自然採光，並安裝相關節能設備以符合永續標準，目前取得五張候選綠建築證書包括熱帶農業建築、工作犬繁殖場、免疫馬場及於 2021 年取得的智慧農機中心二館及循環經濟研發中心，另外甫於 2022 年完工的水產養殖保種中心已被評為候選綠建築，建築均符合綠色量化，基本保水量，每日節能和水資源的四個指標。(四 d)

捌、提升閱讀品質 建構藝文校園

為建構藝文校園，提升閱讀品質，本校未來六年圖書藝文發展策略如圖 3-8-1。

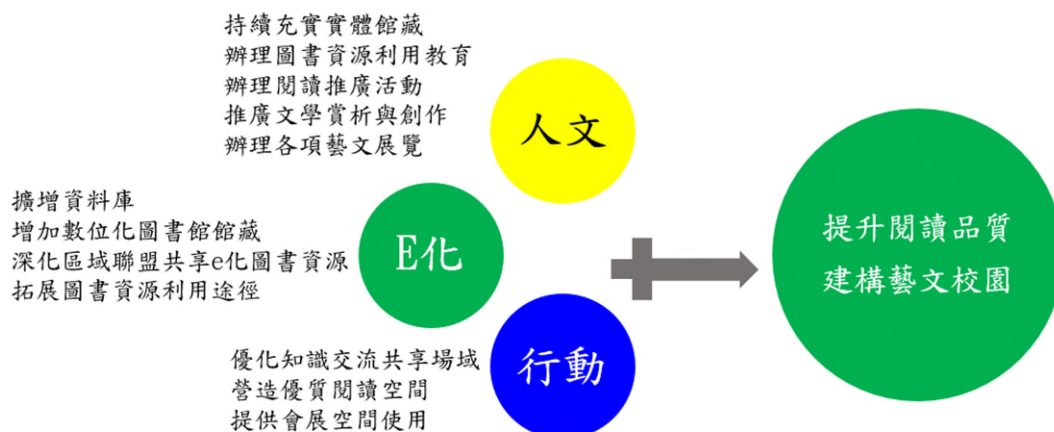


圖 3-8-1 圖書藝文發展策略

圖書與會展館因應數位化時代來臨，資訊科技日新月異，讀者對於圖書館功能與期待不斷改變，為提升讀者服務功能、落實圖書與會展館實質功能，以「E化、行動、人文」三大發展方向：

一、提升 E 化圖書資源服務

擴增資料庫降低紙本圖書採購，逐年增加電子資源館藏量，加入聯盟共購電子資源，達到書目共享目標。增加數位化圖書館館藏，強

化數位化圖書館系統，增加館藏資源。支援教學與研究，建構多元豐富館藏，便利讀者快速檢索所需資源。深化區域聯盟共享 e 化圖書資源，持續參與區域共享聯盟，包括電子書聯盟、數位化論文聯盟、CONCERT 電子資源聯盟，符合現階段讀者的使用習慣，提高館藏素質與學術之國際化水準。(三 b)

二、提升專業及人文素養

充實紙本圖書及影片媒資，配合年度分配經費支援教學與研究採購以學術性、專業性、教育性及推廣活動使用的圖書與影片。快速採購滿足讀者使用圖書需求維持館藏資料新穎性、正確性與時效性。辦理圖書資源利用教育，每學期規劃辦理電子書班級課宣、新生導覽暨資源利用教育、主題式資源說明會。辦理閱讀推廣活動，包括借閱排行榜閱讀獎勵活動、各類書展、媒合鄰近地區友好高中職共享書寫創作及圖像敘事平台，推廣閱讀落實終身學習，倡導讀書風氣。推廣文學賞析與創作，辦理文本導讀與分析講座(講座、映後、沙龍)，提供多元領域文本賞析，形塑人文關懷素養內涵，進而打造學生文學創作舞台。辦理各項藝文展覽，校外合作辦理藝文展覽及推廣活動。校史館典藏暨校慶資料數位化。規劃與執行公共藝術教育計畫。以達提升校內師生及拓展鄰近社區藝術(文學及美學)欣賞涵養之目標。(三 b、三 c)

三、優化討論閱讀及會展空間

優化知識交流共享場域，因應學習方式與學生角色的轉變，知識消費者逐漸增加創造者角色，跨域學習也正在改變，線上學習、混合式學習、協同學習，領域從單一專業到跨域。圖書與會展館的場域提供也隨之多元化，增加創意發想空間、跨域討論平台空間與學習共享空間。營造優質閱讀空間，本校對於基礎設施的投資，逐年優化本館各樓層空間及更新閱覽設備，持續藉由設施、空間、活動和管理之改善，以整體提升對讀者之服務成效。提供會展空間使用。在空間硬體與館藏資源軟體上帶給同學越來越富足的知識，提供師生讀者更優質的教育學習場域、更友善多元空間支援教學研究及學習活動。持續秉持一貫的專業精神與理念，協助學校整體永續發展。(三 c)

四、設置公共藝術

為美化建築環境，創造校園生活中的藝術空間，運用新建建築預算，

規劃設置公共藝術，美化建築物及環境，引導師生同仁互動和交流並提升對學校歸屬感。

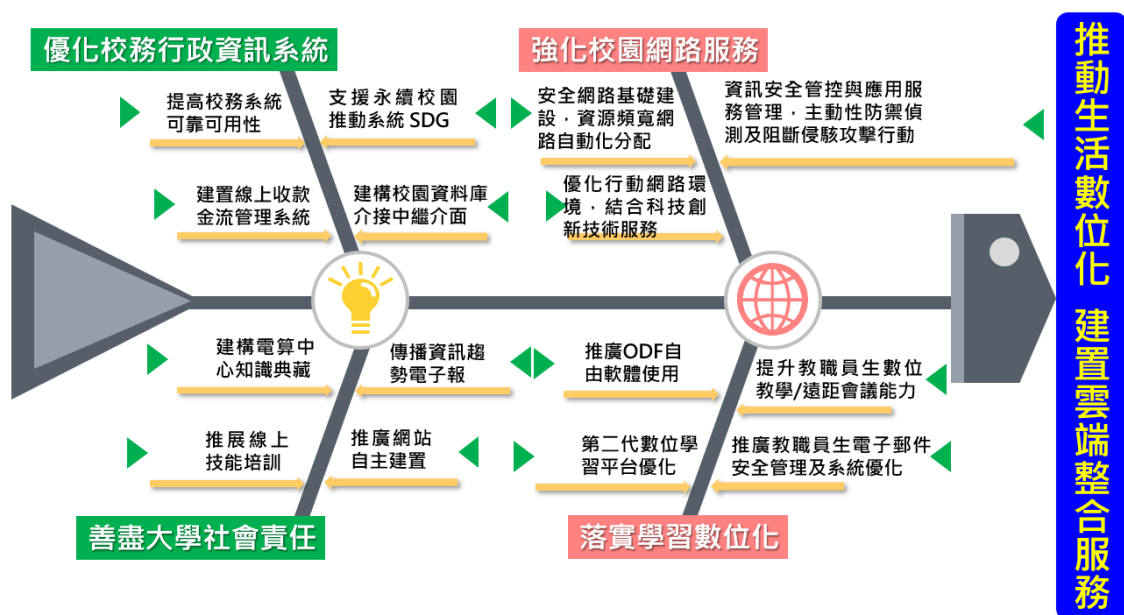
玖、推動生活數位化 建置雲端整合服務

為推動生活數位化，建置雲端整合服務，支援新時代行政管理模式，電算中心發展策略如圖 3-9-1。

圖 3-9-1 數位資訊整合發展策略

一、強化校園網路服務 落實資訊安全防護

處在知識經濟時代，資訊科技的應用已經深入校園環境之中，資訊系統成為校務運作不可或缺的一環。早在 Bill Gates 所提出的組織數



位神經系統概念中即提出，任何一個組織的運作最終都必須建構一套完整的數位神經系統，用以傳遞、處理組織內外部的資訊，提供組織成員相關服務，提升組織運作效率，強化組織反應能力。電算中心多年來持續建置、改善校園資訊系統服務與提供網路與資訊安全環境，以建構屏科大校園的數位神經系統為主要工作目標，提供教師、職員、學生、外界人士最快速、適切的資訊服務。配合學校校務發展計畫，具體行動規劃如下：

1. 優化行動網路環境，結合科技創新技術服務：因大數據(大)、人工智慧(人)、物聯網(物)是當下最受關注的三大議題，結合成為「大人

物」的產業特性之整合性科技，為不同的產業賦予各新的意義，掌握數位新經濟的關鍵來打造一個「大人物」優化行動網路支援環境，以利全校發展整合性科技創新服務為目標。(三 a)

2. 主動性防禦偵測及阻斷侵駭攻擊：隨著各類資通訊技術的快速發展，存在風險情資轉動快速，早期資安防護機制皆聚焦在「外對內」防堵惡意行為之偵測，而忽略了「內對外/內對內」侵駭所造成的損失，因內部惡意活動是很難辨識及察覺。首先如何提升內部識別潛在風險與威脅，以及阻斷災害與防止擴散的管控實為當務之急。新增新式智慧型防禦偵測設備，進而阻斷內部可疑侵駭活動，快速發掘出校園內異常風險活動，並兼顧機密性、完整性與可用性為未來校園資訊安全的管理目標。(三 a)
3. 建置智慧型安全防禦校園網路管理系統，掌握最新資訊安全防護議題與資訊，每年固定舉辦資訊安全及個人資料相關保護議題研討會或說明會，宣導與達到行政單位及系所單位全面安全網路使用。(三 a)
4. 建置校園有線及無線基礎網路主動偵測防禦安全系統，提供多元網路查詢與服務介面，且利用資源頻寬自動分配機制調配網路速度，於自動安全管控系統設置多點的無線基站設備，可讓教職員工生處於校園網路安全管理系統下從事網路活動。(三 a)

二、落實學習數位化

配合教育部遠距教學訪視指標與推動自由軟體政策，本校教務處與電算中心共同推動遠距教學。自 2006 年建置數位學習平台迄今，已累積近 6 萬門線上課程，且多門線上課程通過教育部數位學習認證，將來這些通過認證的課程可配合政府南向政策，吸引更多海內外學員透過數位教學選讀本校數位學習課程與透過遠距會議辦理國際研討會，除可提升本校國際化形象，還能加強國際連結與校友向心力。另配合國家發展會推動自由軟體 ODF 政策，電算中心自 2019 年協助總務處文書組完成公文系統上傳附件 ODF 全面化，也將協助其他行政單位於 112 年底前完成對外網頁全面 ODF 文件流通，以落實自由軟體向下扎根於民間的理想，更能夠彰顯軟體平權與提高數位主權。但落實學習數位化需以資訊安全為基礎，才能有效地達到無遠弗屆地學習，並確實當軟體的主人。基於上述目標，具體行動規劃如下：

1. 推廣 ODF 自由軟體使用：配合國家發展委員會與教育部 110-112 年推動自由軟體政策，定期提醒本校各單位簽訂年度個人電腦或電腦教室維護合約時，務必請廠商安裝國家版 ODF (NDC-Libre office) 軟體；另配合政策，已於 112 年前達成全面檔案文件流通符合 ODF，擬分階段逐步協助各單位導入。(三 a)
2. 為提升教職員生數位教學/遠距會議能力：本校已建置數位學習平台，該平台提供豐富的課程資訊與上課教材，並定期辦理教育訓練以鼓勵師生多加使用。電算中心為培養教職員生專業知能，規劃將每次的培訓課程剪輯後上傳至知識平台，以建置完整的專業知能教材；同時透過遠距教學委員會輔導教師與各系(所)種子教師利用本校現有的同步教學與非同步教學系統建置數位教材，如此可藉由知識平台與數位學習平台等系統支援，發展適合技職體系教學之遠距教材並長久保留，以提升本校學生學習成效。(三 a)
3. 優化數位學習平台：依據教師需求優化數位學習平台功能。(三 a)
4. 推廣教職員生電子郵件安全管理及系統優化：建置教育部歷年評比曾點擊問題信件之教職員清單，透過電子郵件社交工程演練說明會，以提升由下(使用者端)而上(主管端)電子郵件管理能力。(三 a)

三、優化校務行政資訊系統

校務行政資訊系統為治校之主幹，包含教務、學務、總務乃至系所等各單位處室皆有相關之行政流程連結，從師生同仁的角度來看亦是日常校園生活所必須，包含成績、點名、網站資訊內容、差勤公文、評鑑、數位典藏、招生...等資訊管理系統化，為每個學校不同章程、規則、特色之客製化高度展現。電算中心隨時因應校方管理面之需求，持續優化本校校務行政資訊系統，具體行動規劃包括四個面向，如下所述：

1. 提升系統之高度可用及可靠性，在資訊暴量、大數據時代裡，加強軟硬體設備之汰換更新建置、規劃預算週期流程，在日新月異的外部如勒索病毒、阻斷攻擊等威脅下，以最新的技術架構建置伺服器備援 HA 機制及資料庫備份系統，確保服務不中斷，使本校資訊體質更為強化與安全。(三 a)
2. 隨著電子支付的趨勢，學校各種收費需求如推廣教育處對外招生收費、服務中心對外接受委託案件等，除了需提供客戶端使用線上或

- 實體 ATM 轉帳、出示或列印條碼供隨時赴超商繳費、線上刷信用卡付款等多元收款服務，並需與學校既有之出納、收據系統介接，提供各單位電子對帳功能，加速與優化學校金流之行政效率。(三 a)
3. 再則為因應聯合國永續發展準則與規範 SDGs，以加速學校朝永續大學的目標前進，在各相關資訊系統裡應持續埋入 SDGs 各項指標提示，以便利日後相關資料蒐集分類與統計。配合學校永續辦公室之成立與教育宣導，在教師論文、研發績效、教授課程等資訊系統中，持續提供 SDGs 之相關連結、標籤機制與統計報表功能，以支援學校永續經營。(三 a)
 4. 總結而言，隨著資訊服務系統數量持續增加，相對地各類資料互相傳遞、交換應用之需求及頻率亦不斷提升，有必要發展一中繼資料庫提供交換介面，供有資料需求之各端服務系統介接要求。此將牽涉資料庫整合、可介接之資料分類定義、流程架構規劃與申請審核等行政程序管理。完成此一校園資料庫介接中繼介面，乃成為此次校務行政資訊系統優化之里程碑。(三 a)

四、善盡大學社會責任

1. 大學以人為本，為從在地需求出發，透過人文關懷與協助解決區域問題，以善盡社會責任，電算中心特於本次規劃中從學校為教育單位的角色，促進創新知識的運用與擴散，帶動相關族群之成長動能。首先從電算中心內部做起，建構知識典藏平台與內容，收錄資訊業務歷年之常見問答，建立統一之查詢入口，減少人力答詢服務成本以提升效率。此外，透過數位媒體科技記錄之文件、影音、教育訓練、操作步驟等業務歷程，將有助於單位人員代理交接及經驗傳承，有利於永續經營。(三 a)
2. 因應 COVID-19 疫情，線上學習普遍應用於人員教育訓練、技能培訓、證照教學等。發展數位教材提供給夥伴學校、鄰近高中職，亦能善盡大學社會責任，達到創新知識的擴散與運用。除了學習歷程較長之課程外，對於生活科技趨勢、新興資訊議題、電算中心簡訊及學校相關資訊管理政策等內容，若能透過電子報方式集結編纂廣泛傳播，將能拓展知識普及，提升受眾之資訊素養與技能。(三 a)
3. 有鑑於自媒體發達與應用日廣，單位及個人透過網站平台組建資訊及內容需求日增，因此培養自建網站並自主經營的能力成為資訊教

育中不可或缺之一環。電算中心將推廣開源免費之 WordPress 網站建置系統，定期舉辦教育訓練、提供技術支援，期能達到校園各單位網站自主建置管理，涵蓋校內及校外推廣後，期能使本校師生同仁及一般社會大眾皆能具備此項資訊技術能力，有助於校園學習與職涯運用，達成大學善盡社會責任之目標。(三 a)

拾、創新行政服務 提升行政效能

一、發展策略

(一)以績效評估計畫執行目標

根據 110~115 學年度校務發展目標與願景，妥善的規劃績效目標與行動方案，並設計各單位績效評估的內容，結合每 2 年評估計畫目標，確保計畫有效執行，將有限資源做最有效的運用。並將其評估結果用以激勵、回饋同仁對學校的貢獻。

(二)數位化之校務行政資源規劃

整合既有資料庫系統建立校務行政系統資料庫，提升系統之主動式防禦能力及資訊硬體設備之保護措施。應用 RFID 識別科技，整合人員、資源管理，建立數位行政系統。

主動進行校務研究的分析，提出相關改善建議。以秘書室及研究總中心為校務研究核心單位，快速收集、分析、整合校內行政及教學單位校務研究相關資料，並於行政會議進行探討資料分析結果，以利行政單位針對校內問題提出因應對策。透過校務研究得到數據的分析結果，能使行政單位同仁瞭解學校發展的歷史軌跡，及政策施行對於學校所造成的影響。校內教學單位可針對校務研究分析結果提出改善計畫，秘書室則根據教學單位的需求，協調法規修改、教學及行政資源的支援及整合，提升校務研究的價值。

(三)辦理教育訓練，提升行政效能

鼓勵各單位積極辦理教育訓練，提升行政效能及服務品質，提供教職員工生周全之服務。提供並獎勵教職員參與各項校內外專業研習、

研討會、教育訓練等，蒐集各項學習及受訓成長成果，以作為經驗分享。落實職員終身學習機制，以提升職員行政業務能力。

(四)豐富服務資訊，促進網路溝通

建置網路意見留言板、民眾Q&A、網路投票、網路民調等多元公眾參與管道，並簡化相關互動及操作方式，以提供民眾友善網路溝通環境。網站公開機關基本資料、校務發展、執行計畫、服務措施、檢索及互動功能設計簡單方便民眾操作使用

(五)建構完善的國際化校園，提供雙語行政平台

建構達到全面的國際化網站標準的雙語網站，開啟國際合作的橋樑，並展現學術研究優勢及特色。持續辦理職員英語研習班，增進同仁英文能力，並於各單位設置外語諮詢櫃台，提供國際學生外語諮詢服務。

二、分年達成目標

1.中程目標

(1) 建置線上捐款系統

建置捐贈校務基金網站及增加捐款方式，便利校友及企業挹注本校校務基金。

(2)持續提升行政效率

- A.建置專案教師評鑑資訊系統平台評鑑作業全面資訊化。
- B.校務基金小額款項(零用金)核銷授權審核機制，縮短行政程序提高效率。
- C.用人整合暨保費管理系統全面資訊化作業進行優化。
- D.辦理涉外業務人員之專業知能研訓。

2.長程目標

(1)公差假簽核管理系統、會議排程系統

將公差假簽核管理系統與會議排程系統、會計系統介接，提供人員暨資源管理自動化服務。

第四章 財務規劃

校務發展需投入適當之財務支援，方能讓校務基金運作，在穩健中發揮最大效益成為重要課題。國內經濟成長趨緩及高教環境激烈競爭下，讓有限資源得到最大之運用，為未來校務發展的重要關鍵因素。國庫經費補助有限，需開源節流及精準財務資源配置，並配合校務發展計畫所需，方可使經費運用效率化並兼顧節流及高品質化，得以促進校務長遠發展。

壹、財務概況

本校財務收入來源主要為政府補助及自籌收入（如學雜費、教育部競爭型計畫、政府部門研發及產學計畫、私人企業建教合作計畫、開設各項推廣教育課程、提升場地設備管理及技轉權利金、企業與校友募款等收入），收入除挹注校內教學與研究設施外，亦回饋學生獎助學金。109 年因受 COVID-19 疫情影響，總收入及政府補助收入稍減外，另 109 至 114 年總資產若扣除代管資產仍逐年增加。

表 4-1 國立屏東科技大學近六年總資產統計表 單位：萬元

項目／	109 年決算	110 年決算數	111 年決算數	112 年決算數	113 年決算數	114 年決算數
總資產	846,345	850,305	856,469	868,869	648,798	667,162

註：配合行政院主計總處修訂113年度作業基金採企業會計準則適用平衡表科目，「應付代管資產」移列至「代管資產」項下之減項科目。「應付代管資產」114 年度決算數247,331 萬元，113 年度決算數250,035 萬元，112 年度決算數252,061 萬元。

115 年度校務基金收入，教育部年度預算補助約 12 億 5 千萬元，學雜費收入約 5 億元，其他收入(含科技部、農業部、教育部、其他政府部門與私人產業補助或委辦等)約 12 億元，合計約 29 億 5 千萬元，總支出約 30 億 6 千萬元(含代管資產所提列折舊對應認列之受贈公積及教育部補助資本門所提列折舊)，短絀約 1 億 1 千萬元，主要因近年來配合校務發展所需，為改善教學研究環境，以營運資金辦理各項校園設施新建工程及增加教學設備購置，為教育投資之必要。由於購置資產提列折舊費用約占總支出 14%，惟代管資產所提列折舊對應認列之受贈公積及教育部補助資本門所提列折舊無法同額認列收入致造成短絀，如排除上述折舊因素則各年度均為賸餘。

表 4-2 國立屏東科技大學近六年各項收入與支出（決算）單位：萬元

科目／年度	109	110	111	112	113	114
教育部基本額度補助款	99,647	99,647	105,592	105,592	114,979	120,594
教育部額外補助款（含競爭型計畫）	26,091	27,300	28,647	21,765	23,230	28,120
自籌經費收入	128,948	125,492	128,308	133,141	141,185	152,736
總收入合計(A)	254,686	252,439	262,547	267,294	286,755	307,683
總支出合計(B) （含折舊攤提）	263,175	269,978	274,518	276,541	296,068	310,855
決算賸餘(短絀)數(A-B)	-8,489	-17,539	-11,971	-9,247	-9,313	-3,172
實質餘絀	10,451	233	1,119	3,595	3,235	8,447

貳、校務基金運用規劃

面對全球性高等教育競爭激烈及國內少子女化衝擊，為積極提升學校競爭力，落實本計畫各行動方案之推展，持續改善教學研究環境，以營運資金辦理各項校園設施新建工程及增加教學設備購置，致可用資金略為減少，實際為教育投資之必要。表 4-3 為 109 年至 115 年重要工程經費支用及預算表，表 4-4 為本校可用資金變化情形。

表 4-3 國立屏東科技大學重要工程經費支用及預算表 單位：千元

項目／年度	109 年 實支	110 年 實支	111 年 實支	112 年 實支	113 年 實支	114 年 實支	115 年 預計
永續研發中心	70,583	7,618	12,993				
智慧農機中心二館	75,521	9	19,554				
水產養殖保種中心		10,259	78,495	8,736			
科技農業推廣大樓		3,076	61,732	32,561		19,484	28,000
木設系創新大樓(含三樓增建)					8,194	69,980	13,500
城中區獸醫教學醫院分院				1,491	67,650	40,609	
歐規豬舍新建工程工程							20,500
圖書館空調改善計畫							30,800
結構補強工程							25,000

表 4-4 國立屏東科技大學可用資金變化情形表 單位：千元

項目	112 年決算數	113 年決算數	114 年決算數	115年預計數
期初現金及定存(A)	<u>1,759,211</u>	<u>1,860,493</u>	<u>1,981,042</u>	<u>1,962,307</u>
加：當期經常門現金收入情形(B)	<u>2,769,833</u>	<u>2,884,245</u>	<u>2,990,724</u>	<u>2,913,910</u>
減：當期經常門現金支出情形(C)	<u>2,440,140</u>	<u>2,562,001</u>	<u>2,659,054</u>	<u>2,691,910</u>
加：當期動產、不動產及其他資產現金收入情形(D)	<u>86,611</u>	<u>163,304</u>	<u>172,745</u>	<u>40,000</u>
減：當期動產、不動產及其他資產現金支出情形(E)	<u>273,543</u>	<u>375,893</u>	<u>528,138</u>	<u>238,318</u>
加：當期流動金融資產淨(增)減情形(F)	0	0	0	<u>0</u>
加：當期投資淨(增)減情形(G)	<u>-50,264</u>	0	0	<u>0</u>
加：當期長期債務舉借(H)	0	0	0	<u>0</u>
減：當期長期債務償還(I)	0	0	0	<u>0</u>
加：其他影響當期現金調整增(減)數(±)(J)	<u>8,785</u>	<u>10,894</u>	<u>18,571</u>	<u>0</u>
期末現金及定存 (K=A+B-C+D-E+F+G+H-I+J)	<u>1,860,493</u>	<u>1,981,042</u>	<u>1,975,890</u>	<u>1,985,989</u>
加：期末短期可變現資產(L)	<u>55,920</u>	<u>48,625</u>	<u>53,335</u>	<u>48,625</u>
減：期末短期須償還負債(M)	<u>1,021,647</u>	<u>1,139,551</u>	<u>1,204,945</u>	<u>1,139,550</u>
減：資本門補助計畫尚未執行數(N)	<u>51,199</u>	<u>134,059</u>	<u>174,848</u>	<u>0</u>
期末可用資金預測(O=K+L-M-N)	<u>843,567</u>	<u>756,057</u>	<u>649,432</u>	<u>895,064</u>

- 註：1. 現金及定存包括現金(含活期存款及自存入起三個月內到期之定期存款等)、流動金融資產項下存款期間三個月以上，一年內到期之定期存款與投資項下存款期間一年以上到期之定期存款。
2. 動產、不動產及其他資產現金收入係指各政府機關補助款屬指定用於增置動產、不動產、無形資產及其他資產等。
3. 動產、不動產及其他資產現金支出係指支出效益及於當年及以後年度之現金支出，包括增置動產、不動產、無形資產及其他資產等。
4. 其他影響當期現金調整增(減)數，係指經常門現金收支、動產、不動產及其他資產現金收支、流動金融資產淨增減、投資淨增減與長期債務舉借及償還以外，其他影響期末現金之合計數。
5. 短期可變現資產係指得於短期內轉換成現金之財務或經濟資源，包括：流動金融資產、應收款項及短期貸墊款。

6. 短期須償還負債係指應於短期內支付現金之給付義務，包括：流動負債、存入保證金、應付保管款、暫收及待結轉帳項，但應排除屬指定用途捐贈款已提撥準備金之部分。
7. 可用資金係指學校帳上現金及定存加上短期可變現資產並扣除短期須償還負債與資本門補助計畫尚未執行數，係在衡量特定時點學校可運用之資金。

參、建全校務基金運用效益

財務穩健係學校永續發展的基石，本校自度實施校務基金以來，積極尋求各種開源管道，同時推動節流措施，擲節開支，以提升財務績效，未來將藉由下列之機制來強化校務基金之收入、管理及運用。

- 一、強化預算管理，提升營運效能，參考校務發展計畫籌編預算，擬訂盈餘成長目標，並持續推動開源節流政策，以增進財務資源。
- 二、提高校務行政效率、加強財務規劃、活化校務基金運用、加強校務基金募款。
- 三、極大化經費支用效能妥善規劃運用，以一級或院為單位整合人力及財務資源之運用，務實檢討不具效益、已過時或績效不彰之成本及費用。
- 四、落實預算執行管制與考核，不斷檢討實施績效，並避免不必要浪費。強化計畫與專案管理之管理，增強內控機制與功能，提升校務基金執行績效。
- 五、擴展收入來源，努力爭取建教合作計畫、擴展各項推廣教育課程、開創場地設備增加管理及權利金收入並積極推動募款活動，以增進財務資源。

肆、落實校務基金稽核機制

依「國立大學校院校務基金設置條例」及「國立大學校院校務基金管理及監督辦法」規定，年度總收入逾新臺幣二十億元之大專院校應設置專責稽核人員，而校務基金稽核人員係直接隸屬於校長，且不得為管理委員會成員、學校總務、主計及行政主管，並須於每年度作成稽核報告，向校務會議報告。是以，為落實校務基金稽核機制，本校

自 105 年度起規劃並建立校務基金稽核制度，辦理稽核工作。其具體任務如下：

- 一、人事、財務、營運及關係人交易事項，涉及校務基金交易循環之事後查核。
- 二、現金出納及壞帳處理之事後查核。
- 三、現金、銀行存款、有價證券、股票、債券與固定資產等之稽核及盤點。
- 四、校務基金各項業務績效目標達成度之定期評估、稽催及彙整報告。
- 五、校務基金運用效率與各項支出效益之查核及評估。
- 六、其他專案稽核事項。

為因應「國立大學校院校務基金設置條例」及「國立大學校院校務基金管理及監督辦法」修正，並落實校務基金稽核機制，本校前於 104 年 12 月 28 日本校第 58 次校務會議，通過修正本校組織規程第 32-1 條規定，刪除經費稽核委員會設置相關規定；並訂定本校「校務基金稽核實施辦法」，而後又納入內部控制稽核事項，於 109 年 6 月 22 日本校第 67 次校務會議再度修正為「校務基金暨內部控制稽核實施辦法」。

稽核人員應保持公正客觀、獨立超然之立場，因此由校長指派具稽核工作經驗或相關專業背景人員組成校務基金稽核小組，以實地訪查方式於每年度完成 18 項稽核工作，並於本校校務會議進行年度稽核報告，自 105 年度實施以來，已執行五年有餘。為使本校校務基金之運作更透明公開，本校爾後將賡續執行各年度校務基金稽核工作，以強化校務基金內部控制、確保其內部控制制度持續有效運作、增加校務基金價值及改善營運績效，落實內部稽核之功能，達成校務規劃及發展目標。

第五章 實施與考核

一、校務發展計畫形成機制

本期校務發展計畫之規劃係自 110 學年度至 115 學年度，以 6 年為一期程。規劃主軸分為校務發展計畫與單位發展計畫兩個層次，校務發展計畫係衡諸全球發展趨勢及本校獨特地理氣候優勢與發展軌跡，並參酌國內外高等教育情勢資料進行綜合研討，依據本校「仁實」之校訓，及「專業化、全人化、國際化」之教育宗旨所訂定；而另一個層次則為各單位擬定之發展計畫，亦即各單位依據校務整體發展目標所建構之目標及策略，以及依照目標及策略所制訂之年度工作計畫。

二、校務發展計畫預算分配及執行

校務發展計畫需有穩健的財務資源規劃為骨幹，如何讓有限的資源得到最大的發揮效益，成為本校未來校務發展的重要關鍵因素。國內總體經濟成長趨緩以及高教環境競爭激烈，使得執行校務發展經費籌措相對困難，精確的預算分配已成為校務發展計畫首要之務，所以必須讓預算分配達到經費運用效率化及兼顧節流及品質。

在訂定新一年度預算時，除單位基本營運須考慮以往例行性開支外，發展性的預算分配應以單位計畫之延續性及執行績效為主要審查依據。因此，校務發展委員會在嚴謹規劃各年度校務發展計畫後，經校務基金管理委員會審慎評估固定資產投資計畫，並檢討已執行計畫進度績效，據以核實編列年度預算。

為確保校務發展計畫能得到應有資源配合，在不影響原本營運資源的狀況下，將分配至各單位之預算經費依計畫發展性質概分為兩大類：

- (一)基本營運及圖儀經費：此部分支出為維持各單位基本運作之基本性需求，及改善本校教學、儀器、網路設施等相關設備，並充實圖書資源，增進教學及研發能量等，由校務基金優先保障其分配額度。
- (二)發展計畫經費：按各單位計畫目標及策略所編列之經費，並鼓勵各單位向各部會或企業申請補助，由校務基金以配合款方式投入重

點發展工作。

為確保計畫是否按原規劃內容執行，或執行單位因部分不可抗力因素，未依原規劃內容執行，必需尋求協助或修正方案，均需透過行政程序的配合。計畫經校長核定，由各單位分年推行，各單位得依業務發展實際需要適時修訂，並每 2~3 年進行滾動式檢討，定期檢視應辦事項，修正計畫內容及實踐步驟。

三、校務發展計畫之管考與績效評估機制

校務發展計畫由秘書室校務研究暨發展組負責計畫管制考核業務，經由年度考核之方式定期考成，管控預算之運用及執行之進度，必要時得依計畫內容專業性質之不同，分列不同主題考核之。計畫管考結果可提供各相關單位作為評估獎懲之依據。經校務會議通過之重點校務發展計畫及單位年度工作計畫均需編列計畫代碼，以利追蹤管考資料之建立、查詢及修正。

校務發展計畫依權責單位按照計畫啟始之目標檢核是否已達到具體成效來判定標準；單位發展計畫則由各單位依年度工作計畫績效來進行評估檢核有無達到判定標準，並提出具體結案報告及經費核銷等程序，重點發展計畫需經校務發展委員會討論後通過議決。並藉由本校校務基金稽核小組每年度定期查核經費收支、現金出納、校務基金運用效率與支出效益之評估，是否能配合學校中程發展計畫，發現有不當情事時，適時予以糾正或建議，確實發揮校務基金稽核之功能。

四、校務發展計畫之績效評估

校務發展計畫由執行單位配合滾動修訂期間，填報績效指標目標值達成情形記載表，行政單位由行政副校長室檢核是否已達具體成效，教學單位由教育副校長室檢核，並由秘書室彙整提校務發展委員會審定是否達結案標準。績效評估重點：

- 1.計畫工作執行進度
- 2.計畫經費運用情形
- 3.計畫執行內容與本校發展目標結合情形

4.計畫預期效益達成情形

5.計畫投入與產出效益及校外機構(如政府機關、公民營企業、財團法人等)參與共同配合情形

良好的計畫績效管考機制所能達成之預期效益可分為以下三方面：

(一)教學方面：瞭解教學成效與困境，以維持良好教學品質為目的。

(二)研究方面：落實研究資源整合運用之精神，強化本校研發能量。

(三)服務方面：對外爭取資源，對內提升行政效率，提供周全的行政服務。

執行成效良好之單位，以公開表揚方式或資源優先分配權作為績效回饋，所有的績效評量成效均需回饋至下年度預算分配及校務計畫的修正。

五、結語

本校中程校務發展計畫係作為未來六年整體校務推動之核心藍圖，涵蓋行政管理、教學精進、學術研究、產學合作、社會服務及國際交流等各項發展面向，亦為全校各行政單位、教學研究單位及各獨立場域與研究中心推動業務與規劃發展方向之重要依循基礎。整體校務經營與中長程發展，均以本計畫所揭示之辦學理念、發展策略與行動方案為主要依據，藉以確保校務推動方向具一致性、延續性與整體性，並有效凝聚全校共識與向心力，逐步落實本校邁向國際一流農業科技大學之願景。

本校秉持「品質導向、數據管理、回饋精進」之校務治理理念，全面導入品質管理 PDCA (Plan-Do-Check-Act) 循環機制，作為中程校務發展計畫執行、檢核與持續改善之核心精神。在規劃 (Plan) 階段，各單位依據學校整體發展目標、教育部政策方向、國家產業發展需求及社會變遷趨勢，擬定具體可行之年度工作計畫與績效指標；在執行 (Do) 階段，則透過跨單位協作、資源整合與制度化推動，逐步落實各項校務發展工作；於檢核 (Check) 階段，藉由定期自我評鑑、績效考核、校務研究分析及各項量化與質化成果檢視，掌握計畫執行情形與成效；最後於改善 (Act) 階段，依據評估結果與回饋意見進行滾動

式修正與策略調整，以確保整體校務發展能持續因應外部環境變化與高等教育發展需求，形成持續精進之良性循環機制。

因此，本中程校務發展計畫不僅是校務推動之政策綱領，更為校內各單位辦理教學、研究、行政與服務工作時之重要參考依據。各行政單位據以規劃行政服務優化、資源配置、制度建立與行政效能提升；各教學與研究單位則依循本計畫之發展方向，進行課程改革、人才培育、研究能量整合與產學合作推動；各獨立場域、研究中心及實驗場域亦藉由本計畫所揭示之發展重點，進行特色領域建構、示範場域升級與跨域合作推展，確保全校整體發展方向一致，並能有效整合有限資源，發揮最大辦學效益。

本校整體校務發展規劃係以教育部政策方向及國家農業發展需求為依歸，並立基於農業科技大學之辦學定位，積極回應智慧農業、淨零轉型、數位科技及永續發展等全球趨勢，擘劃以「智慧農業人才培育」及「產學研發量能提升」為核心之中長程發展架構。整體規劃緊扣技術及職業教育強調之實務導向、跨域整合與產業鏈結精神，透過具體可執行之策略方案與明確績效指標，確保校務發展方向能具體落實並展現實際成效。

在人才培育方面，本校持續推動智慧農業跨領域課程建構，整合農業、生物科技、資訊工程、人工智慧及數據分析等專業領域，培育具備跨域整合能力與實務應用能力之智慧農業人才。同時，積極導入專題導向(Project-Based Learning)及問題導向(Problem-Based Learning)教學模式，結合智慧化實習場域、產業實務參與及校外實習制度，強化學生實作能力與問題解決能力，縮短學用落差，提升學生就業競爭力與產業適配度。此外，本校亦透過引進具產業經驗之專業師資、深化業界協同教學與推動產學共育機制，強化技職教育務實致用特色，回應產業對高階智慧農業人才之需求。

在研究發展與產學合作面向，本校則以整合既有研發能量為基礎，積極成立智慧農業重點研究團隊與跨領域研究平台，推動跨校、跨機構及跨領域合作，提升研究資源共享效益與整體研發能量。同時，藉由深化產學合作、建構示範驗證場域及推動技術實際應用，加速研究成果落地與產業化發展，提升專利申請、技術移轉及成果商品化之效益，進一步強化高等教育對產業創新、地方創生及區域發展之支持功

能。

在國際交流與合作方面，本校亦依據中程校務發展計畫持續拓展國際合作網絡，深化與國外大學、研究機構及產業界之交流合作，推動國際雙聯學位、師生交換、國際專業實習及跨國研究合作，藉以提升學生國際視野與跨文化能力，同時強化本校於國際農業科技教育與研究領域之能見度與競爭力。

整體而言，本校中長程發展均以本中程校務發展計畫為核心依據，透過制度化、系統化及循環式之 PDCA 管理精神，持續推動校務治理精進與辦學品質提升。透過定期績效檢核、自我評鑑及校務研究分析機制，不僅能有效掌握各項計畫執行成果與資源運用效益，亦作為未來校務資源配置、單位績效評估、教研單位增設與調整，以及後續中程校務發展計畫滾動修正之重要參考基礎。

未來，本校將持續依循中程校務發展計畫之發展主軸，兼顧人才培育、研究創新、產業鏈結與社會實踐，並積極回應聯合國永續發展目標（SDGs）所強調之優質教育、永續農業、產業創新、氣候行動及永續城鄉等核心精神。透過持續深化智慧農業特色、精進校務治理品質與強化國際鏈結能量，本校將穩健發揮於國家農業永續發展與高等教育體系中的關鍵角色，持續朝向「國際一流全方位農業科技大學」之目標邁進。